



Relatório de **Gestão e** **Sustentabilidade** 2023

O cooperativismo é um movimento que nasceu como um instrumento de desenvolvimento social e econômico. É uma forma de apoiar efetivamente o associado e ainda contribuir para com a comunidade onde atua.

É pensando e agindo por nossos cooperados, que buscamos em todas as ações o máximo de resultados positivos e atuar com total transparência. Afinal, a presença e a confiança de cada um de vocês é a base da nossa existência.

Por meio deste Relatório de Gestão e Sustentabilidade, estamos prestando contas de todas as ações, apresentando estratégias utilizadas ao longo de 2023 e os resultados obtidos. É o relatório que baliza a nossa AGO – Assembleia Geral Ordinária, evento que presta contas aos cooperados.

Ao acompanhar neste relatório os detalhes das diversas atividades realizadas, você cooperado(a) tem em mãos todas as informações que confirmam e consolidam a Coopama como uma das mais atuantes cooperativas do país.

Nossa diretoria e nossas equipes seguem trabalhando e estamos diariamente à disposição de todos para trocar ideias, dar mais informações, atender e apoiar as demandas de quem trabalha, para que o agronegócio seja cada vez mais o propulsor do desenvolvimento e do crescimento do nosso país.

Boa leitura!





PALAVRA DA DIRETORIA

Sandro Oliveira da Silva
Diretor Presidente

Com a proximidade de completar 80 anos de atuação, a Coopama vem construindo uma base sólida, voltada sempre para ampliar a qualidade do atendimento e do suporte ao cooperado, visando o fortalecimento do agronegócio.

Em 2023 investimos em treinamentos para equipes, em intercooperação, trabalhamos para que o produtor rural tivesse acesso a cursos, novas tecnologias e produtos de forma mais ágil e com custos menores, reorganizamos nossa instituição, enfim, fizemos dos desafios que surgiram, nossas metas para crescimento e desenvolvimento como um todo.

Nós da Diretoria Executiva, dos Conselhos, nossa equipe de colaboradores e especialmente você amigo(a) cooperado(a), formamos uma só família, com objetivos sólidos, visando crescimento e sustentabilidade. Por isso apresentamos neste relatório as ações realizadas e promovidas ao longo de 2023.

Atingimos nossas metas, ampliamos o atendimento, ficamos mais próximo de cada um dos nossos(as) associados(as) e buscamos inovações. Ações pautadas em um planejamento estratégico, organizado pelos gestores da cooperativa e com todo o suporte da Diretoria e Conselho de Administração.

Nossos colaboradores, em todos os setores que envolvem nossa cooperativa, trabalham focados na busca dos resultados efetivos.

Com transparência total, queremos você cooperado(a) junto conosco nesta jornada, de forma participativa, não só por conhecer nossas ações e prestação de contas, mas tomando decisões em conjunto e tendo a Coopama como base para o seu negócio.



SUSTENTABILIDADE

As ações de sustentabilidade realizadas pela Coopama têm como base o conceito de **ESG (Environmental, Social and Governance)**, na sua tradução, ambiental, social e governança, que nada mais é um conjunto de padrões e boas práticas que visam definir as atividades para que a cooperativa seja socialmente consciente, sustentável e corretamente gerenciada.

Tais ações são orientadas pelos sete princípios cooperativistas e também pelos ODS - Objetivos de Desenvolvimento Sustentável da ONU, um apelo global para contribuir com a diminuição das diferenças sociais, proteger o meio ambiente e o clima.



COOPERATIVISMO

Fazer parte de uma cooperativa é usufruir dos benefícios ali disponíveis, crescer economicamente e ainda poder ajudar e apoiar causas socioambientais.

O cooperativismo é um movimento que une pessoas com vivências e bagagens diferentes, mas com propósitos em comum, uma junção de forças para alcançar um objetivo e fazer com que todos prosperem juntos.

E a Coopama nestes 80 anos que serão completados agora em 2024, cumpre seu papel com orgulho dentro do cenário das cooperativas de todo o país, sempre beneficiando seus cooperados e as localidades onde atua.

Afinal o cooperativismo consiste em um modelo de negócio que constrói um mundo melhor.



PRINCÍPIOS COOPERATIVISTAS

1 Adesão Livre e Voluntária

As cooperativas são organizações abertas;

2 Gestão Democrática

Os cooperados votam os objetivos e metas de trabalho conjunto, bem como elegem os representantes que irão administrar a sociedade;

3 Participação econômica entre membros

Todos contribuem igualmente para a formação do capital da cooperativa. Se houver sobras, serão divididas entre os sócios;

4 Autonomia e Independência

O funcionamento da cooperativa é controlado por seus sócios, que são seus donos;

5 Educação, Formação e Informação

É objetivo permanente criar ações e destinar recursos para formar e capacitar pessoas para a prática cooperativista;

6 Interação

Para o fortalecimento do cooperativismo, intercambiando informações, produtos e serviços entre as cooperativas, viabilizando o setor como atividade socioeconômica;

7 Interesse pela comunidade

Trabalhar para o bem-estar de suas comunidades, por meio da execução de programas sustentáveis, realizados em parceria com o governo e outras entidades civis.

COOP É
EXCELÊNCIA



GOVERNAMENTAL



PLANEJAMENTO ESTRATÉGICO



Compras

Garantir o abastecimento das lojas com excelência.



Mercado

Garantir faturamento e resultado sustentável.



Financeiro

Cumprir as políticas financeiras e operacionais para sustentação aos negócios.



Processos e TI

Melhorar a eficiência e a qualidade nas informações para a gestão.



Marketing

Tornar a marca Coopama referência no agronegócio.



Logística

Garantir eficiência e qualidade nos serviços de logística.



Pessoas e DP

Implantar políticas de desenvolvimento humano organizacional.



Cooperados

Prospectar e fidelizar gerando resultado para os cooperados.



Contábil e Fiscal

Garantir precisão das informações para auxiliar a gestão.

Para alcançar resultados ainda mais positivos para os cooperados, gerando mais produtividade e rentabilidade, o planejamento estratégico se torna uma ferramenta de gestão que norteia as ações e auxilia na execução das diversas atividades da cooperativa.

Voltado ao fortalecimento dos cooperados, o planejamento estratégico direciona a Coopama para ser a melhor solução no agronegócio. As estratégias estão contempladas sob perspectivas, cada qual com a sua Diretriz Estratégica, ou seja, com objetivo definido.

Missão

Através do Cooperativismo, gerar produtividade e rentabilidade aos associados.

Visão

Ser a melhor Solução no Agronegócio.

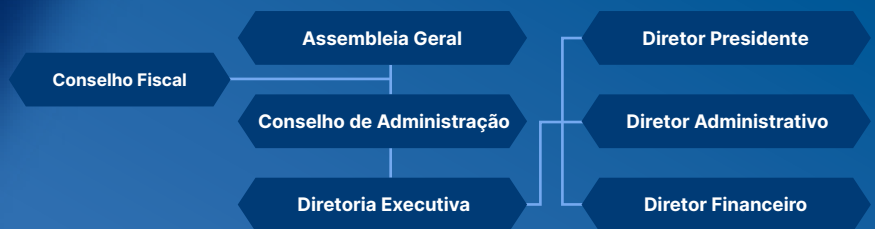
Valores

- Respeito aos Princípios Cooperativistas;
- Excelência nos Relacionamentos;
- Compromisso com a Qualidade, Objetivos e Resultados;
- Responsabilidade Socioambiental;
- Evolução Constante.



GOVERNANÇA CORPORATIVA

A Governança Cooperativa é um instrumento de implementação da cultura do planejamento e gestão no cooperativismo e consiste em um modelo de gestão estratégica, focada em atuar em conjunto aos interesses dos associados, por meio de práticas éticas de administração sustentável, transparente, responsável, eficiente e conectada com o mundo atual, visando ainda metas socioambientais para o desenvolvimento do segmento onde atua.



Conselho de Administração

Gestão 2021/2024

O Conselho de Administração tem em sua competência tomar as decisões sobre os interesses da cooperativa e de seus cooperados, sempre de acordo com a legislação vigente, seguindo as determinações da Assembleia Geral e as diretrizes do Planejamento Estratégico. Fazem parte sete membros eleitos em Assembleia Geral Ordinária para o mandato de três anos, que elegem entre si, a Diretoria Executiva.

Excepcionalmente na atual gestão o Conselho de Administração da Coopama está composto por 6 membros devido ao falecimento do Dr. João Emygdio Gonçalves.



Sandro Oliveira
Diretor Presidente



Fernando Cajeta
Diretor Administrativo



Luis Alberto Berteli
Diretor Financeiro



Luiz Fernando Fagundes



Júlio José Pereira de Souza



Vinicius Magalhães de Carli

Conselho Fiscal

Gestão 2023/2024

Fazem parte do Conselho Fiscal três membros efetivos e três suplentes, todos eleitos anualmente pela Assembleia Geral Ordinária. Ao Conselho Fiscal, além das atribuições previstas em lei e no estatuto social, também é tarefa exercer a fiscalização sobre os negócios da Cooperativa.



Samuel Campos Gonçalves
Efetivo



Angelo Munhoz Leite Alves
Efetivo



Lissandro Tadeu Moreira Troccoli
Efetivo



Giovanni Costa Ferri
Suplente



Adriana Costa Martins
Suplente



Astrogildo da Silva Dias Neto
Suplente

TRANSPARÊNCIA E GOVERNANÇA



:: Curso Preparatório para Novas Lideranças

Com o objetivo de promover o desenvolvimento de novas lideranças, pensando na longevidade da instituição, a Coopama promove práticas para o desenvolvimento de novas lideranças. O estímulo ao desenvolvimento dos cooperados em uma instituição como a Coopama vem de forma democrática, baseado nas competências necessárias para enfrentar os desafios da atuação em um mercado competitivo e ainda que fortaleça o espírito cooperativista.

6 participantes no Curso

:: Reuniões Preparatórias

As Reuniões Preparatórias para a Assembleia Geral Ordinária são realizadas todos os anos nas Unidades de Negócios da Coopama. Voltadas para disseminar a cultura cooperativista e conscientizar o cooperado sobre o seu duplo papel dentro da cooperativa, como dono e usuário. Também são momentos de prestar contas aos cooperados sobre a atuação do Conselho de Administração/Diretoria e identificar necessidades e expectativas dos cooperados presentes.

Entre 2022 e 2023 houve um crescimento de 81% na participação dos cooperados nestes encontros:

2022 **65** cooperados
2023 **118** cooperados

:: Assembleia Geral Ordinária

Considerada o órgão máximo de uma cooperativa, a Assembleia Geral Ordinária é quando ocorre a prestação de contas aos cooperados, sendo realizada anualmente. É a oportunidade para que todos os associados exerçam sua participação democrática nas decisões da cooperativa.

Em 2023, participaram **240** cooperados

:: Assembleia Geral Extraordinária

A AGE - Assembleia Geral Extraordinária é realizada quando é necessário tratar assuntos específicos que não podem ser discutidos em Assembleia Geral Ordinária.

Em 2023 realizamos uma AGE para a reforma do Estatuto Social da cooperativa e autorização para venda de gleba de terras, visando novos investimentos.

Em 2023, participaram **25** cooperados

PLANEJAMENTO DE MARKETING

O Planejamento de Marketing da Coopama define as principais estratégias de comunicação e marketing da cooperativa, seus objetivos e posicionamentos, reafirmando o compromisso de melhor atender seus cooperados. Promove e valoriza o co-branding ou seja, a união da marca da Coopama com os parceiros comerciais, uma ação realizada há 10 anos e que arrecada recursos para a comunicação da instituição, ampliando a divulgação e a presença na mídia.



25 Marcas parceiras





REPRESENTATIVIDADE NO AGRONEGÓCIO

A Coopama, como uma das principais Cooperativas do país, é ativa na participação de entidades que atuam lado a lado do setor cooperativista, reafirmando sua relevância no setor.

A representatividade da Coopama no agronegócio é marcada pela participação do Diretor Fernando Caixeta como Diretor Comercial da **Coccamig**; também a instituição é parte do Conselho da **Fundação ProCafé** e do **Conselho Empresarial do Sul de Minas**.

O Presidente da Coopama, Sandro Oliveira atua também como vice-presidente do **S.P.A Saúde**, um plano exclusivo aos produtores rurais.

Com estas e outras atuações, a Coopama e as diversas instituições bem estruturadas do setor cooperativista, ampliam suas atuações de forma segura, estável e longa, que valorizam o cooperado e sua atividade.

DESENVOLVIMENTO DA GOVERNANÇA

A atuação da Governança na Coopama tem como objetivo atender cada vez mais e melhor os interesses dos cooperados. Para tanto, Diretores e Conselhos estão sempre buscando capacitações que proporcione e amplie a qualidade do serviço prestado ao associado.

São cursos, treinamentos, especializações entre outros, custeados pelo Sistema Ocemg ou parceiros, em instituições nacionais e internacionais. Uma governança qualificada, que pensa e atua pelo fortalecimento comercial e econômico, que promove a responsabilidade social e ambiental, sempre com muita transparência, alcança os caminhos que permitem o pleno desenvolvimento dos cooperados, suas famílias e do agronegócio na região.



LEI, ÉTICA E GESTÃO



:: Pesquisas e ouvidoria

Com o objetivo de manter aberto um canal de comunicação entre cooperados e cooperativa, o serviço de Ouvidoria permite a apresentação de reivindicações, reclamações, sugestões e elogios. Com tais informações é possível buscar melhorias nos serviços em geral, sempre a favor dos cooperados e seus negócios. Anualmente são realizadas as pesquisas de satisfação e de governança, que também auxiliam no balizamento das diversas decisões que precisam ser tomadas para o melhor desempenho da cooperativa.



:: Código de Conduta e Ética

Baseado em valores como confiança, liderança pelo exemplo, respeito mútuo, responsabilidade, comunicação e transparência, o Código de Conduta e Ética garante as diretrizes e princípios éticos da Coopama em relação às condutas de cooperados, colaboradores, fornecedores e sociedade em geral. Ele também orienta as ações da Cooperativa e sua postura em face dos diferentes públicos com os quais interage. O Código de Conduta e Ética da Coopama está disponível no site oficial da cooperativa, o que garante também a total transparência nas ações.

:: LGPD

A Lei Geral de Proteção de Dados Pessoais existe e é aplicada para manter os dados pessoais sempre seguros. A Coopama reforça o compromisso em tratar as informações de seus cooperados, prestadores de serviços e colaboradores sempre com privacidade, em sintonia com os valores éticos e com a LGPD. É um respeito total à privacidade em relação a qualquer informação que venha a ser coletada por meio do site da instituição. A Coopama não compartilha informações de identificação pessoal publicamente ou com terceiros, exceto quando exigido por Lei.

:: Política de Anticorrupção

O compromisso da Coopama em todos os setores de sua atuação é de respeito total às Leis, normas e códigos internos e externos, assegurando um processo formal e efetivo de prevenção e combate à corrupção em todos os níveis. Corrupção é definida como toda e qualquer ação que implique sugestão, oferta, promessa, concessão ou solicitação, exigência, aceitação ou recebimento de vantagem(ns) indevida(s), de natureza financeira ou não, em troca da realização ou da omissão de atos inerentes às suas atribuições, abrangendo o setor público e o setor privado. Portanto, a Coopama atua de forma sólida para que tais atos não ocorram dentro e fora da instituição, disseminando a cultura corporativa e a conscientização quanto à prevenção e ao combate à corrupção e propiciando atuação colaborativa com as autoridades públicas, quando for o caso.

:: Canal de Denúncias

Implantado para que o colaborador possa reportar à comissão de denúncias ações de outro colaborador que talvez não estejam de acordo com o código de ética, o Canal de Denúncias dos Colaboradores atende a Legislação Federal. O espaço é sigiloso e não aceita denúncias anônimas. Uma comissão especial, formada por um membro do setor jurídico, um membro do setor de recursos humanos e um Diretor da Coopama, analisa as denúncias com seriedade e sigilo, comprometendo-se a jamais divulgar a identidade do denunciante e apurar com seriedade as ações denunciadas.

Em 2023, o canal recebeu **duas denúncias internas**. Ambas foram apuradas rapidamente e satisfatoriamente resolvidas.

:: Auditorias

O Programa de Desenvolvimento da Gestão das Cooperativas - PDGC auxilia no desenvolvimento e na adoção de boas práticas de gestão e de governança, através de auditoria de processos, visando a melhoria contínua. A Coopama tem alcançado índices de destaque nas avaliações, ficando sempre entre as melhores do país. Além do PDGC, temos a auditoria externa e interna, que verificam e validam as informações financeiras e contábeis.

	ISGC (Índice Sescoop de Governança da Cooperativa)	ISG (Índice Sescoop de Gestão)
2021	96,50%	97,30%
2023	98,44%	97,18%

33 Auditorias internas

COOPAMA EM NÚMEROS

Os desafios para o agronegócio em todo mundo são constantes, sempre tendo como fator de balizamento questões climáticas diversas, conflitos geopolíticos, guerras, entre outros. Neste cenário, os esforços da equipe da Coopama são contínuos para sempre encontrar as melhores soluções para os nossos cooperados. As orientações dos consultores aos cooperados são baseadas em estudos e acompanhamentos diários do mercado, sempre pensando na otimização de recursos.

Em 2023 o valor das commodities teve queda significativa e o valor dos insumos também impactou o mercado. Com isso o faturamento da Coopama se manteve nos patamares do ano anterior, contudo significativos aumentos quantitativos em diversos setores.

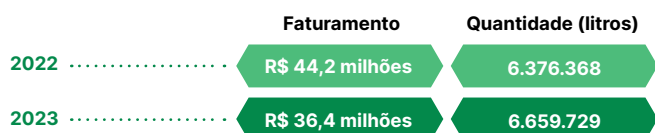
Veja os resultados de 2023:

:: Nutrição Animal

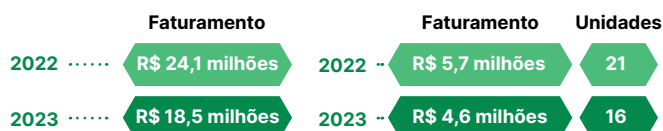
Ração + Milho ensacado + Farelos



:: Postos de Combustíveis



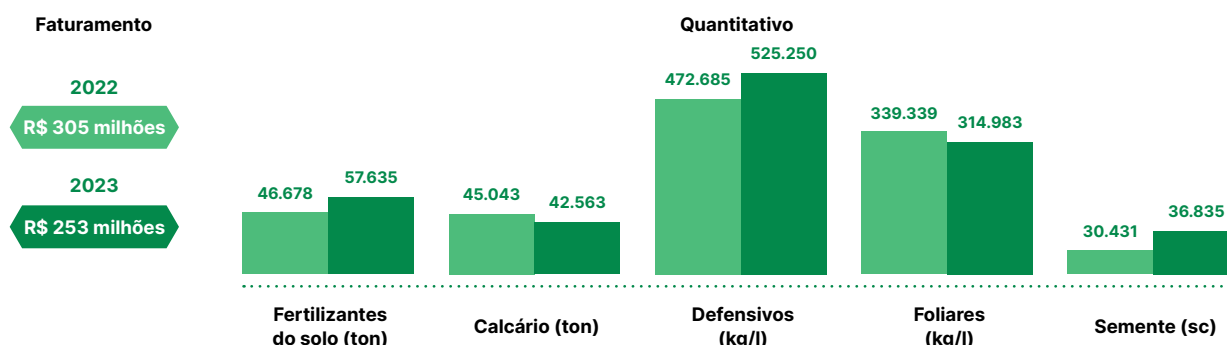
:: Implementos



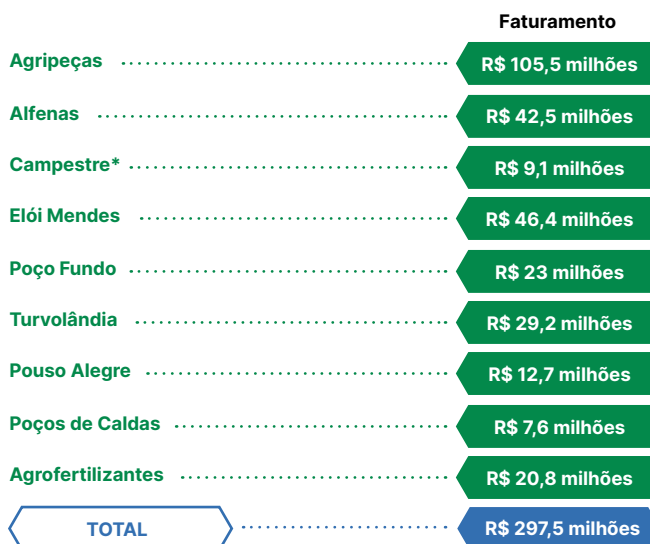
:: Tratores



:: Insumos Agrícolas



:: Unidades de Negócios



* Unidade Campestre inaugurada em Julho de 2023.

:: Escritório de Negócios



* Escritório inaugurado em outubro de 2023.

:: Café

COMERCIALIZAÇÃO

	Faturamento	Cafés comprados (sacas)	Vendas de Café (sacas)
2022	R\$ 131 milhões	119.043	124.320
2023	R\$ 171,6 milhões	192.747	181.953

ARMAZENAGEM

	Faturamento	Entrada de Café (sacas)
2022	R\$ 1,2 milhão	165.317
2023	R\$ 1,8 milhão	230.981

OPERAÇÕES COM CAFÉ

	Adiantamento de colheita	Pré-comercialização	Café futuro (sacas)
2022	R\$ 2,9 milhões	R\$ 5,5 milhões	-
2023	R\$ 1,8 milhão	R\$ 4,5 milhões	13.445

EXPORTAÇÃO DE CAFÉ

	Faturamento	Quantidade de sacas	Nº de cooperados c/ cafés exportados
2022	R\$ 57,9 milhões	41.722	515
2023	R\$36,07 milhões	35.770	411

COMERCIALIZAÇÃO COM COOPERADOS

2022	935 cooperados
2023	991 cooperados

PAÍSES EXPORTADOS

- Alemanha
- Austrália
- Espanha
- Estados Unidos
- Holanda
- Inglaterra
- Itália
- Países Baixos (Europa)
- Suíça

111
containers

:: Grãos

MILHO

	Recebimento (sacas)	Milho comprado (sacas)
2022	852.822	487.595
2023	1.100.763	956.920

SOJA

	Recebimento (sacas)	Soja comprada (sacas)
2022	1.011.866	1.085.017
2023	1.040.275	1.281.450

OPERAÇÕES COM GRÃOS

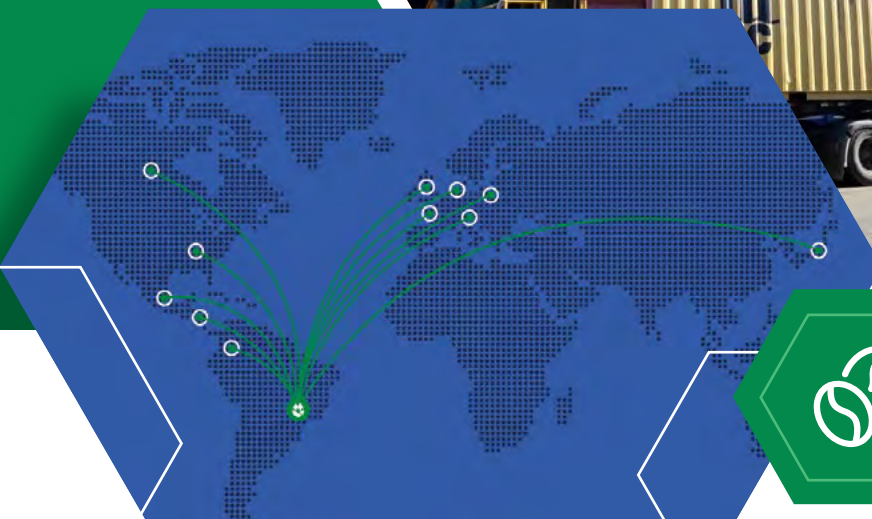
	Armazenagem de grãos	Comercialização de grãos
2022	R\$ 5,8 milhões	R\$ 238,5 milhões
2023	R\$ 6 milhões	R\$ 250 milhões

:: Investimentos

R\$ 24,1 milhões

Veículos Iveco	R\$ 14,2 milhões
Reformas e manutenções estruturais	R\$ 3,6 milhões
Estações fotovoltaicas (Armazém de Café e Unidade Dr. João Emygdio)	R\$ 2,5 milhões
Terreno Careaçú	R\$ 1,4 milhão
Máquinas e Equipamentos	R\$ 1,1 milhão

* Valores dos principais investimentos.



TOP OF MIND

A Coopama conquistou duas importantes colocações na premiação Top of Mind 2023 como uma das principais empresas de Machado em pesquisa realizada por alunos da FESSUL.

Na categoria “Escritório ou Armazém de Café” levou o 1º lugar e ficou com a 3ª colocação entre as “Empresas de Destaque”.

Outra premiação de destaque foi em Elói Mendes com a consagração pública no segmento Empresa Agropecuária, concedido pela Associação Comercial e Industrial do município.



TECNOLOGIA E INOVAÇÃO

Dois fatores são fundamentais quando o assunto é proporcionar avanços numa cooperativa: tecnologia e inovação. Juntas, promovem maior e melhor competitividade no ambiente do agronegócio, gerando mais recursos e maior rendimento aos cooperados.

:: Sal Mineral

Os produtos Coopama Dry, desenvolvidos com novas tecnologias visa resultados positivos, como o Sal Mineral que não molha, suportando chuva e umidade, mantendo o balanceamento dos minerais, otimizando o desempenho produtivo e econômico.

:: Proteinado Coopama Pro

Os proteinados da linha pró possuem em sua formulação a Ureia protegida. Quando entra em contato com água, não causa a intoxicação, pois tem uma camada de cera vegetal que a reveste, com uma liberação no organismo do animal mais lenta e melhora no desempenho.

:: Ração Milk da linha B100

Possuem Biopeptídeos ativos que auxiliam na produção diária de leite.

:: Cartão Coopama

A chegada do Cartão Coopama foi uma grande inovação para o cooperado e pode ser utilizado em todas Unidades de Negócios, sem qualquer taxa ou anuidade. Além da tecnologia moderna, oferece segurança, agilidade, modernidade e transparência na hora de realizar as compras. O produto é bem aceito entre os cooperados e já passa de 1.400 cartões ativos, que ainda podem ter todas as transações acompanhadas por meio de um aplicativo exclusivo. Em 2023 com condições de negociação em até 6x sem juros.

	Cartões entregues	Valores de negociações através do cartão
2022	741	R\$2 mil
2023	1.471	R\$36 milhões

OPORTUNIDADES DE NEGÓCIOS



Para ampliar as ações comerciais, o desenvolvimento econômico e profissional e ainda a presença do cooperado, a Coopama promove e participa de feiras e eventos focados em fortalecer a cadeia do cooperativismo. Em 2023, tivemos o adiantamento de colheita, ação que ajuda o produtor a ter um capital de giro para cobrir as despesas com a safra, ou a pré-comercialização, onde ele depositou sua produção na cooperativa e recebeu certa importância proporcional ao valor do produto, além da modalidade Barter, onde o cooperado pode adquirir insumos pagando com a sua produção. Os ambientes das feiras fomentam a colaboração e a inovação, valorizam a agricultura familiar e ampliam o contato entre a Cooperativa e seus associados em momentos de muito conhecimento, palestras e rodas de conversas garantindo ao produtor rural, novas oportunidades e negociações com fornecedores das principais marcas do agro, sempre com supervisão e garantia da Coopama.

⚡ Dias de Negócios

25 a 27 de abril



Faturamento R\$ 37 milhões



⚡ FENEC

22 a 24 de agosto



Faturamento R\$ 52,4 milhões



⚡ Café & Negócios



Faturamento R\$ 1,4 milhões



⚡ Feiras Externas

Feira	Local	Data
Feira COCCAMIG	Feira Digital	9ª edição: 21 a 24/3 10ª edição: 16 a 19/5 11ª edição: 28/8 a 1/9
Festival do Café	Andradas	31/3 a 2/4
Feira COOPERCOR	Cordislândia	15/8 a 17/8
Agroshow	Campestre	30/8 a 1/9
FETEC Pântano	Pouso Alegre	15/9
Festa do Café	Poço Fundo	19/10 a 22/10
F & M Leilões	Machado	24/10
Agroshow	Andradas	28/10
Dia de Campo frutas vermelhas	Machado	1/11
SIC - Semana Internacional do Café	Belo Horizonte	8/11 a 10/11

📍 Espírito Santo do Dourado 05 de outubro

📍 Carvalhópolis 10 de outubro

📍 Ibitiúra de Minas 17 de outubro

📍 Elói Mendes 18 de outubro

EXPANSÃO E MELHORIAS



**Escritório de Negócios
Ibitiúra de Minas**

O novo modelo de Escritório de Negócios em Ibitiúra de Minas chega para impulsionar o desenvolvimento do potencial rural e econômico da região, estimulando o agronegócio local. Assim a confiança, a facilidade e a qualidade dos serviços prestados pela Coopama, marcas registradas da nossa cooperativa, estão mais próximas do associado.



**Unidade de Negócios
Campestre**

Campestre é sede da oitava Unidade de Negócios, que conta com todos os serviços e produtos da Coopama, aproximando ainda mais o produtor rural da cooperativa. Entre os serviços prestados para os cooperados de Campestre e região, está o transbordo de café e a assistência técnica. Os associados podem entregar sua produção direto na unidade, a Coopama se encarrega de levar para Machado. Tudo de forma segura e ágil.



**Departamento
de Grãos - Commodities**

Uma nova estrutura para o departamento de comercialização de grãos (café, milho, soja) foi preparada para oferecer maior comodidade aos produtores. Com ampla tecnologia, o Departamento de Grãos da Coopama disponibiliza diferentes opções de comercialização, através da mesa de operações, como a modalidade spot, futura e barter, sempre buscando as mais competitivas precificações do mercado. Desta forma o cooperado tem a liberdade de escolher a opção que melhor atende às suas necessidades e objetivos.



Centro de Distribuição

Como fruto de uma visão estratégica para o desenvolvimento da cooperativa, o CDC - Centro de Distribuição da Coopama e depósito de defensivos estão instalados agora na Unidade Dr. João Emygdio Gonçalves. Um marco significativo para a Coopama, que assim promove a expansão das operações para um espaço amplo de mais de 4.500 metros quadrados, próximo aos demais setores da cooperativa. O local é estratégico, com uma unificação eficiente de diversos setores-chave, consolida outras áreas de Compras, Comercial e Logística. A centralização destes setores em um espaço integrado visa otimizar as operações, melhorar a eficiência e fortalecer a sinergia entre as diferentes áreas funcionais.



**Estação fotovoltaica
Armazém de Café
e Unidade Dr. João Emygdio**

Com foco na sustentabilidade, pensando sempre na responsabilidade ambiental, a Coopama atua de forma efetiva na geração de energia limpa e renovável. Para tanto, foram construídas **2 estações de energia fotovoltaicas**, com placas bifaciais, sendo uma na Unidade Dr. João Emygdio e a outra no Armazém de Café de Machado. Ambas irão gerar uma média anual de energia de **39.864kwh/mês**. Um sistema que auxilia na economia de energia elétrica e ainda gera créditos energéticos junto à distribuidora, caso não seja utilizada toda a energia gerada durante o mês.



**Transportador Revendedor
Retalhista - TRR**

O serviço do TRR é uma forma diferenciada para melhor atender os produtores rurais. Com agendamento prévio, o TRR realiza a entrega direta de óleo diesel S10 e S500 na propriedade, com praticidade e segurança, garantindo a qualidade do produto e reduzindo os riscos associados ao manuseio incorreto de combustíveis, além de oferecer preços mais competitivos. As operações foram iniciadas em dezembro já com grande adesão dos cooperados.



ICMS Presumido

A equipe Contábil/Fiscal da Coopama recuperou parte do ICMS presumido através da **aquisição de 29 veículos** da marca IVECO. Esse ICMS é referente aos processos de grãos. Com essas aquisições a frota própria foi renovada e assim, podendo prestar melhores serviços logísticos aos associados. É uma ação da equipe da Coopama que trabalha nas recuperações fiscais em prol de melhorias para seus cooperados.

ORGANIZAÇÃO DO QUADRO SOCIAL



Área de atuação

Com uma atuação relevante e de destaque no desenvolvimento do agronegócio sulmineiro, a Coopama conta com escritórios e unidades de negócios, oferecendo os diversos serviços disponíveis que fazem parte da infraestrutura e assistência técnica da cooperativa. Presença marcada sempre pelos princípios cooperativistas e regida pela responsabilidade socioambiental presente desde sua fundação.

Nossa Sede

Machado

Escritório de Negócios

Ibitiúra de Minas

Unidades de Negócios

Alfenas

Poço Fundo

Campestre

Poços de Caldas

Elói Mendes

Pouso Alegre

Turvolândia

+144 Cidades

Evolução do Quadro Social

A razão de ser da Coopama é, sem dúvida, o grupo composto por seus cooperados, reconhecidos por suas contribuições e realizações e valorizados em todo o contexto da cooperativa, onde todos atuam por um bem comum e maior.

2022

3.419 cooperados

2023

3.504 cooperados

Tempo de relacionamento

Cooperados

0 a 3 anos	891
4 a 6 anos	685
7 a 10 anos	619
11 a 20 anos	749
21 a 30 anos	226
31 a 40 anos	253
41 a 50 anos	68
Acima de 50 anos	13

DESENVOLVIMENTO DO COOPERADO



A cooperativa promove o desenvolvimento de seus cooperados por meio de diversas ações de educação, formação e informação, para que estes possam melhorar a qualidade de seus processos, produtos e serviços, aumentar a rentabilidade de sua atividade e contribuir eficazmente para o sucesso da cooperativa. Os valores investidos nestas atividades pelo desenvolvimento do cooperado promovem o real do crescimento do agronegócio em todos os níveis.

:: Palestras, cursos e treinamentos

São realizadas continuamente, palestras, reuniões, cursos sempre com o objetivo de contribuir, eficazmente, para o desenvolvimento técnico dos cooperados e suas propriedades.

32 ações

949 participantes

:: Visitas técnicas

Por meio de visitas dos consultores técnicos da Coopama, os cooperados tiveram acesso a novas tecnologias e conhecimentos que auxiliam no desenvolvimento de suas produções, além de condições comerciais.

24.530 visitas

em 1.845 cooperados

:: ATEG - Frutas vermelhas

Ao fortalecer os laços com a agricultura familiar, a Coopama fica cada vez mais próxima desses produtores, que se dedicam intensamente visando a sustentabilidade na ampliação da qualidade do que produzem. Uma das ações é a parceria no projeto ATEG Frutas Vermelhas, apoiando os produtores em diversas frentes e contando com o Senar/MG no desenvolvimento de ações que trarão resultados técnicos e financeiros ao meio rural. Assim, a Coopama reforça a parceria e apoio à diversificação de culturas em sua área de atuação.

48 Produtores

27 hectares de área total

Produção total em 2023: Aproximadamente 350 toneladas.

:: Espaço do Cooperado – FENEC

A agricultura familiar teve destaque ainda durante a FENEC com uma exposição no Espaço do Cooperado mostrando a diversidade, qualidade e autenticidade dos produtos provenientes das pequenas propriedades rurais.

16 famílias participantes

expondo durante a FENEC

:: Dias de Campo

Sendo um dos principais eventos realizados ao longo do ano, os Dias de Campo proporcionam na prática acesso a tecnologias, troca de experiências e conhecimentos. Os parceiros e apoiadores de marketing que participam destes eventos, auxiliam também na missão de levar desenvolvimento e ao cooperado, por meio de pesquisa e inovação, parte fundamental da atuação e do compromisso da Coopama.

7 dias de campo

409 participantes



Investimentos no desenvolvimento do cooperado



2022

R\$ 1.969.742,84



2023

R\$ 3.599.356,32

RECONHECIMENTOS

8 EMPRESAS SOCIAIS
CREDITO E ECONOMIA



Para valorizar ainda mais o agronegócio na região, a Coopama participa e investe em ações de reconhecimento daqueles que trabalham pelo desenvolvimento da produção rural. Participa também em eventos e ações de outras instituições que apoiam tais iniciativas, trabalhando com excelência em busca de resultados cada vez melhores.



:: 3º Concurso de Cafés Especiais de Ibitiúra de Minas

A Coopama apoiou o Concurso de Café, promovido pela Prefeitura de Ibitiúra de Minas em parceria com a Associação dos Pequenos Produtores e Agricultores Familiares e a EMATER-MG. Além de premiar os melhores cafés, o concurso proporciona uma excelente oportunidade para valorizar e incentivar o desenvolvimento da cafeicultura familiar no município. Entre os premiados, 2 cooperados Coopama: Carlos Roberto Manzoli em terceira colocação e Ederson José Maganhoto em sétima colocação.



:: Destaques Exportação de Café Coopama

O evento “Destaques Exportação de Café”, teve como objetivo principal valorizar os cafés por suas singularidades e compartilhar histórias de famílias dedicadas a projetos de qualidade. Na busca de novos mercados e atuando para valorizar ainda mais o café produzido pelo cooperado da Coopama, foram apresentados os 10 cooperados selecionados para receber o reconhecimento. Os cafés destaques da Coopama foram exportados para 11 países, somando 130 containers com 32 mil sacas exportadas, com grande destaque no mercado exterior, fidelizando compradores por sua qualidade e aroma superiores.



:: Concurso de Produtividade e Sustentabilidade de Milho e Soja

O evento promovido pela EMATER-MG em parceria com as empresas colaboradoras, teve como objetivo incentivar e reconhecer os produtores rurais da região do sul de Minas Gerais que adotam práticas sustentáveis em suas lavouras. O cooperado Odieres José Ribeiro, de Alfenas, foi um dos vencedores da competição, sendo premiado pela maior produtividade de soja dentre os demais produtores participantes do concurso.



PESSOAS

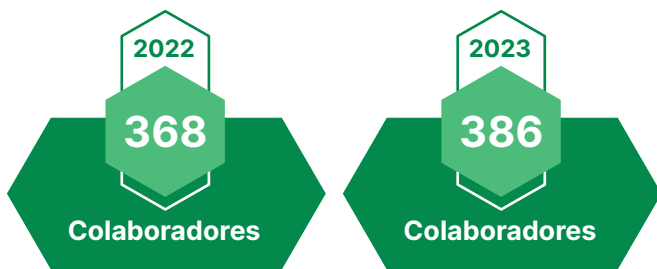
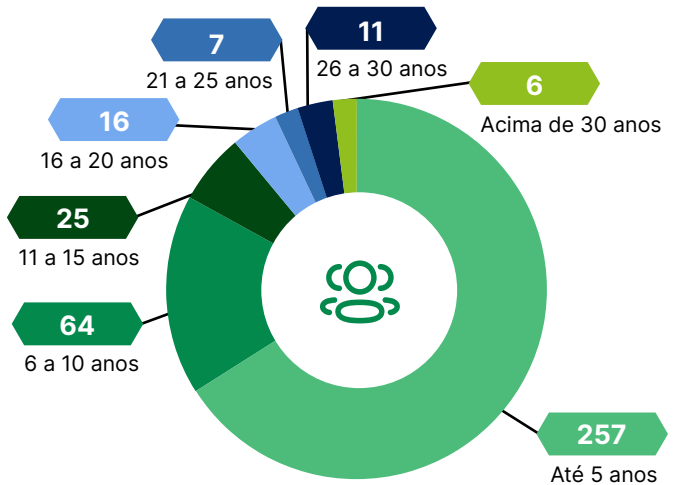


A equipe da Coopama é formada por profissionais comprometidos com a excelência e a ética que regem a instituição.

Atualmente são 386 colaboradores, e muitos estão conosco há muito tempo, alguns ultrapassando os 30 anos de casa. Em média o quadro de colaboradores da Coopama conta hoje com profissionais que estão na cooperativa por mais de 11 anos (17%).

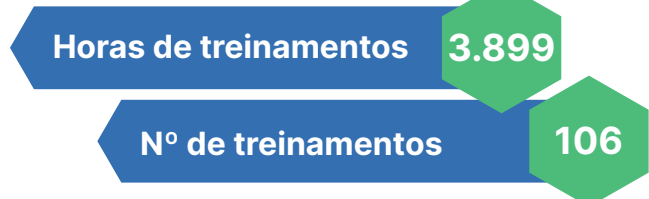
São pessoas que buscam atender o cooperado cada vez mais e melhor, demonstrando uma grande satisfação em atuar, colaborar, participar e pertencer a uma cooperativa que preza por seus valores, cultura e postura ética, crescendo e se desenvolvendo a cada dia.

Tempo de atuação 2023



DESENVOLVIMENTO DOS COLABORADORES

Uma equipe qualificada promove resultados positivos para os negócios. E na Coopama o desenvolvimento dos colaboradores é um processo contínuo por meio de cursos, treinamentos, palestras, troca de experiências e valorização do ser humano como um todo, para aprimorar as habilidades e procedimentos na execução das tarefas, com foco na melhoria do atendimento aos cooperados.



INCLUSÃO E DIVERSIDADE

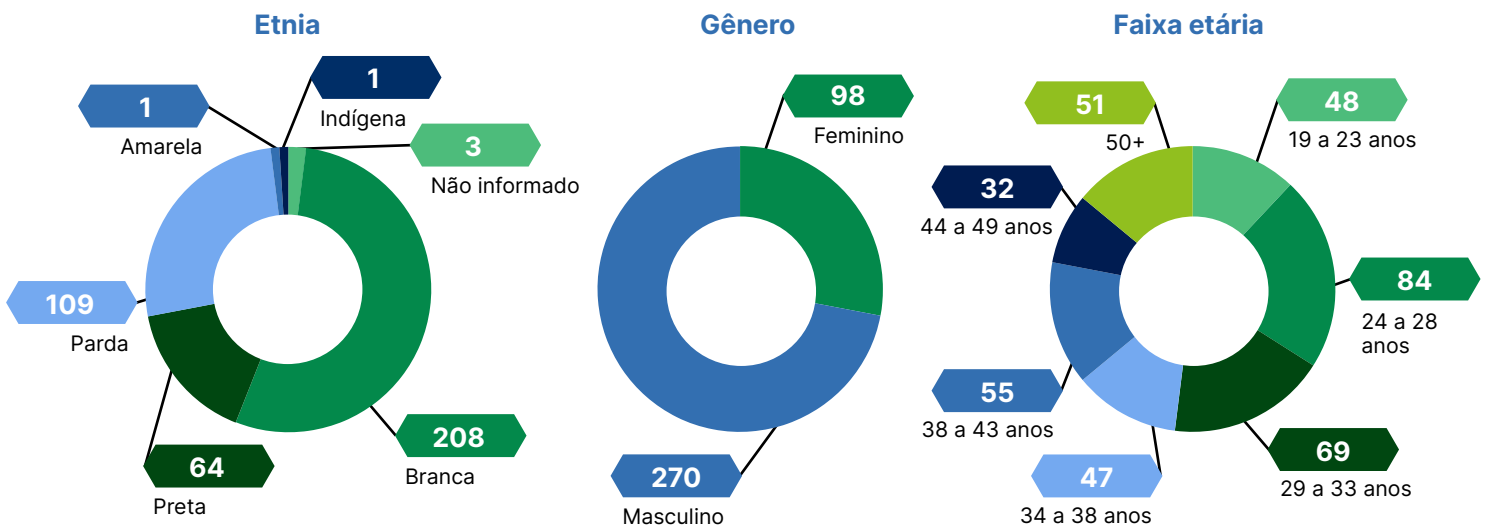


A inclusão e a diversidade são fatores essenciais na formação das equipes na Coopama, promovendo um local de trabalho inclusivo onde os colaboradores da cooperativa se sentem valorizados, envolvidos e respeitados. A cultura de trabalho inclusiva que prevalece na instituição promove um ambiente onde todos apareçam plenamente, transformando as diversidades em uma força de trabalho unida, feliz e comprometida, valorizando as pessoas, os maiores ativos da cooperativa, independente de gênero, idade, cor, classe social, cultura, entre outras.

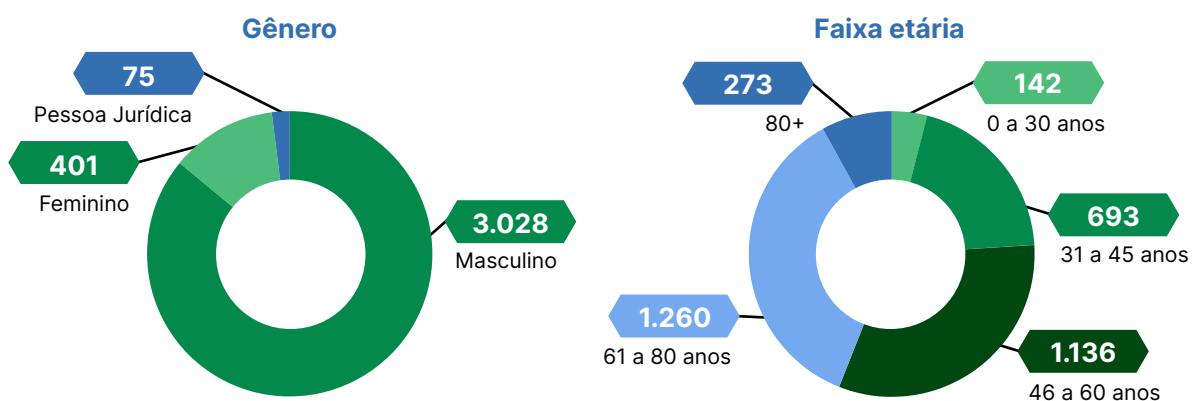
Trabalhar pelo desenvolvimento do agronegócio e cumprir os valores do cooperativismo, começa por apreciar e valorizar o ser humano em primeiro lugar e sua variedade que existe sociedade e precisa ser representada.

Colaboradores

PCD 2023 **9 pessoas**



Cooperados



BENEFÍCIOS INTERNOS

A equipe de colaboradores da Coopama recebe uma atenção especial da gestão. A promoção de condições extras que garantem mais saúde, bem-estar e, conseqüentemente, qualidade de vida, dentro e fora do trabalho contribuem para ampliar habilidades, relacionamentos e conhecimento dos profissionais.

:: Incentivo aos estudos

É um benefício fornecido para colaboradores que pretendem cursar uma Graduação, Pós graduação ou especialização.

2023

R\$ 16.928,78

19

Colaboradores

:: Vale alimentação

O auxílio permite ao colaborador comprar alimentos em supermercados e/ou outros estabelecimentos, facilitando o dia-a-dia. O mesmo teve seu valor reajustado em 2023.



Todos os colaboradores possuem vale alimentação

:: Plano odontológico

Auxilia no bem-estar do colaborador(a), sendo uma facilidade para cuidar da saúde bucal.

Colaboradores no plano

95

Colaboradores

:: Plano de saúde

Auxilia no cuidado da saúde e na qualidade de vida do colaborador com atendimento facilitado.

Colaboradores no plano

110

Colaboradores

:: Seguro de vida

Tranquilidade e segurança, com proteção para a família do colaborador, proporcionando paz de espírito e permitindo que a equipe se concentre em seu trabalho sem se preocupar com o futuro de seus familiares.



Todos os colaboradores possuem seguro de vida

:: Kit natalidade

Uma ação que reforça a valorização e o respeito pela família. O kit natalidade é entregue ao colaborador(a) para seu filho(a) recém nascido com itens básicos importantes para os primeiros dias de vida.

11

Kits entregues

:: Folga de aniversário

Uma ação que traz motivação, engajamento e também bem-estar, oferecendo uma folga no aniversário do colaborador(a) para que ele(a) possa aproveitar seu dia especial.



AMBIENTAL E SOCIAL

:: Dia de Cooperar

Criado com o objetivo de promover e estimular a integração das ações voluntárias num grande movimento da solidariedade cooperativista, o Dia de Cooperar é uma data reservada para fazer o bem ao próximo por meio de ações sociais diversificadas organizadas pelas Cooperativas.

No grande dia, cooperados, colaboradores, familiares, parceiros, clientes e fornecedores ajudam a transformar para melhorar a vida de muitas pessoas.



Investimento na Comunidade

Durante a realização da Assembleia Geral Ordinária é aprovado um recurso para realização de ações sociais que impactam diretamente na comunidade. Os valores são aplicados na realização de ações que cumprem o 7º princípio cooperativista - Interesse pela comunidade.



Valor aprovado em 2023
R\$250.000,00

:: Nossa cidade melhor

Como uma iniciativa socioambiental, o projeto “Nossa Cidade Melhor” realiza obras de melhoria em estruturas públicas, como pontos de ônibus, bancos, lixeiras e praças, visando beneficiar a comunidade local. Sempre com autorização prévia da prefeitura, o projeto colabora para criar ambientes mais agradáveis, funcionais e seguros, melhorando a qualidade de vida dos moradores. Desta forma a Coopama reforça o compromisso de cooperar com o bem-estar da comunidade onde atua.



Ecopontos

Alinhado a Política de Sustentabilidade da Coopama, o projeto Ecopontos oferece à população pontos de descarte de pilhas e baterias na área de atuação da cooperativa, promovendo ainda o descarte correto a estes materiais, evitando que as mesmas gerem impactos negativos ao meio ambiente.

E seguindo os Objetivos de Desenvolvimento Sustentável (ODS), o Projeto Ecopontos promove a sustentabilidade ambiental, a saúde do meio ambiente (flora e fauna) e a saúde humana.

Quantidade recolhida

2023

33,38kg



Ecoponto
Pilhas e baterias

Uso de Papel

São diversas ações no dia-a-dia corporativo que fazem com que a Coopama cumpra sua responsabilidade sócioambiental. Uma delas é a ampliação dos métodos e processos administrativos voltados para o uso de documentos digitais, que permitiu uma **redução de 12% no consumo do papel** dentro da cooperativa e maior agilidade e segurança nos procedimentos.



MinasCoop Energia

A Coopama está entre as cooperativas atuantes no MinasCoop Energia, Programa de Energia Fotovoltaica do Cooperativismo Mineiro, que incentiva a construção de usinas fotovoltaicas.

São 3 estações fotovoltaicas instaladas na cooperativa que suprem parte da demanda e que ainda dentro do projeto MinasCoop permite a doação de parte desta energia a entidades filantrópicas.

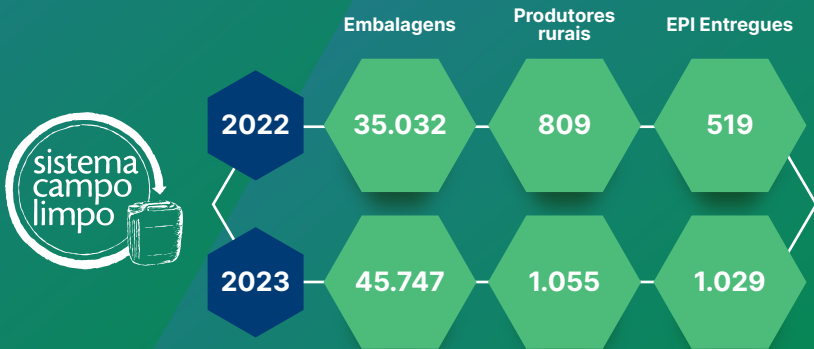
Parte da energia gerada pela usina da Coopama beneficiam as entidades:



🌱 Campo Limpo

Atuando com responsabilidade socioambiental, a Coopama apoia o projeto “Campo Limpo”, com o objetivo de promover a coleta itinerante e descarte adequado de embalagens de defensivos agrícolas por meio de parcerias com o InpEV e outras entidades locais.

Também importante é o projeto Cultivadas, em parceria com a IHARA, promovendo a entrega de Equipamentos de Proteção Individual – EPI aos agricultores participantes da ação e a orientação para seu uso correto, uma maneira de ampliar a segurança de todos os envolvidos na produção e proporcionar melhores resultados ambientais, sociais e econômicos.



🌱 Agricultura Sustentável

Agir e educar trabalhando pela sustentabilidade são práticas constantes na cooperativa e prova disso foi a participação no projeto “Corveia na Escola” que tem como objetivo promover ações educativas sobre uma agricultura sustentável, com responsabilidade ao meio ambiente.

A ação aconteceu por meio de uma palestra com distribuição de material didático e realização de um concurso de redação e desenho com os alunos da Escola Municipal Adoniro de Souza Ribeiro, na zona rural de Machado-MG.

O projeto impacta os estudantes, que aprendem a valorizar o trabalho no meio rural, a importância da produção dos alimentos e ainda a desenvolver hábitos, atitudes e habilidades para a formação de futuros agricultores dentro do conceito da preservação ambiental.



90 alunos participantes

4
Alunos premiados com bicicleta

1
Escola premiada com notebook

📊 Saúde e Segurança no Trabalho

As ações de saúde e segurança no trabalho são um conjunto de medidas de prevenção adotadas pela Coopama para proteger os colaboradores, cooperados e todos que transitam pelas dependências da cooperativa, reduzindo os riscos de acidentes de trabalho e de doenças ocupacionais.

Na Semana Interna de Prevenção de Acidentes de Trabalho, SIPAT, são promovidas campanhas, palestras e treinamentos diversos com orientações e prevenções em saúde e segurança.

A Coopama mantém ativa a Comissão Interna de Prevenção de Acidentes e Assédio (CIPA), constituída por colaboradores, com a finalidade de prevenir acidentes e doenças decorrentes do trabalho, de modo a tornar compatível o trabalho com a preservação da vida e a promoção da saúde do trabalhador.

Quantidade
de Membros na CIPA

31 Colaboradores

Acidentes do Trabalho
com afastamento

11 Notificações

Ação na SIPAT – Testes rápidos
(Sífilis, HIV, Hepatite B e C)

51 Testes realizados e todos
com resultados negativos

Campanha de
Vacinação contra a Gripe

299 Colaboradores imunizados

Ações de Saúde
e Bem- Estar

19 Ações ao longo do ano

📊 Plano de Saúde



Por meio de um departamento montado especialmente para dar suporte aos cooperados, a Coopama disponibiliza duas colaboradoras responsáveis por um atendimento diferenciado do S.P.A. Saúde, um benefício oferecido pela Coopama para o produtor rural e toda sua família.

Foram 10.644 guias encaminhadas por intermédio deste atendimento exclusivo ao cooperado, com 1.503 vidas beneficiadas pelo plano.

O S.P.A Saúde tem mais de 30 anos de história, sendo um plano de saúde sem fins lucrativos e exclusivo para os produtores rurais e seus familiares. Hoje atende mais de 24.000 vidas e oferece cerca 2.500 recursos médico-hospitalares credenciados nas capitais e cidades do interior de Minas Gerais e São Paulo.

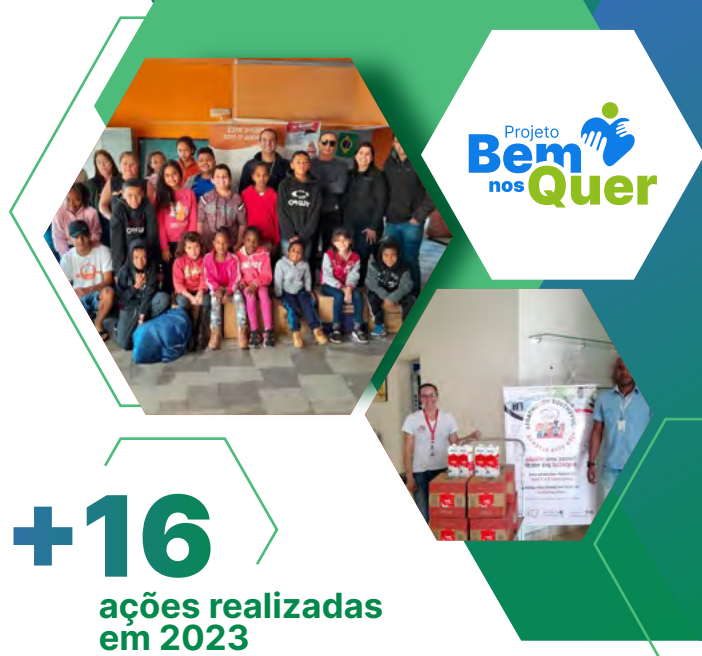


:: Projeto Bem nos Quer

O projeto Bem nos Quer busca garantir uma vida saudável e promover o bem-estar para todos. A Coopama direciona esforços para beneficiar instituições de saúde em sua área de atuação, por meio da realização de reformas, doações em dinheiro e outros bens materiais, como agasalhos e alimentos.

Além disso, disponibiliza espaços em eventos para que as entidades possam explorá-los em seu favor, fortalecendo sua atuação e arrecadando recursos adicionais.

A Coopama cumpre seu papel no apoio a instituições que auxiliam aqueles que mais necessitam, promovendo a responsabilidade social em parceria com a comunidade.



:: Campanha do Agasalho



A campanha do agasalho promovida pela Coopama faz parte do Projeto Bem Nos Quer e integra também o Dia de Cooperar. Foram 8 instituições beneficiadas em cidades da área de atuação da cooperativa com 686 pessoas impactadas diretamente. As doações envolveram os cooperados, colaboradores e fornecedores, numa ação que vem da comunidade e retorna para a comunidade reafirmando o compromisso de sustentabilidade e bem-estar social.

8 instituições beneficiadas

686

pessoas impactadas diretamente



:: Doação de Sangue



Em uma ação de intercooperação e solidariedade, colaboradores da Coopama e membros da cooperativa COETAGRI realizaram doação de sangue com o intuito de ajudar aqueles que mais precisam. Ao longo do ano, membros das equipes da Coopama também fizeram outras doações de sangue, numa iniciativa própria da cooperativa, quando necessário para atender familiares, amigos e colegas da instituição.

51 colaboradores da Coopama fizeram doações ao longo do ano

Aproximadamente 22 litros de sangue

Doação para a Banco de Sangue de Alfenas





:: FENEC Solidária

A FENEC Solidária movimenta recursos que são gerados pela própria comunidade, quando cooperados, fornecedores e visitantes contribuem com diversas entidades locais por meio de valores nos serviços do estacionamento solidário, no restaurante, na lanchonete entre outros. No ano de 2023, apenas por meio de tais ações, foram arrecadados mais de R\$49.000,00, beneficiando 3 instituições de Machado. A Coopama cumpre seu papel e participa ativamente no apoio a instituições que auxiliam aqueles que mais necessitam, promovendo a responsabilidade social em parceria com a comunidade.



:: Coop Encena



O projeto Coop Encena, uma realização do Sistema Ocemg, difunde as artes cênicas, a solidariedade e o cooperativismo. Em Machado o evento foi promovido com a apresentação da peça teatral 'Velório à Brasileira' com o apoio da Coopama, Coetagri, Sicred e Sicoob Credivar.

A intercooperação gerada com o Coop Encena é um exemplo de integração e de bem-estar, promovendo ainda outro princípio do cooperativismo, o 'Interesse pela Comunidade'.

É uma ação que reúne cultura com responsabilidade social, pois os alimentos arrecadados na troca dos ingressos são destinados a instituições sociais locais.



Segurança Pública



:: Segurança Pública

Visando apoiar a ampliação da segurança para o meio rural e urbano, a Coopama promove o Projeto Segurança Pública, quando parte dos recursos do cunho social da cooperativa são destinados para a Polícia Militar e Civil, fornecendo linhas telefônicas, que vão proporcionar mais agilidade por meio de aplicativos de mensagens e acesso mais rápido no contato com o plantão policial em caso de emergência.

Também realizou a manutenção da viatura utilizada pela Patrulha Rural, investindo mais de R\$6.500,00 para melhorar o atendimento das demandas da zona rural. Com estas ações, a cooperativa consegue proporcionar condições para que os produtores e toda a comunidade possam trabalhar sem o constante receio de serem vítimas de possíveis crimes. A Coopama acredita que com união e cooperação, bons resultados serão alcançados.

MULHERES NO COOPERATIVISMO

5



10



As mulheres que atuam na Coopama, nos diversos setores que compõem a estrutura da instituição, e também cooperadas, esposas e filhas seguem mostrando sua força e seu papel de destaque no cenário cooperativista.

Prova desta atuação é a participação ativa em eventos e presença em conselhos e comitês que contribuem para ampliar a atuação feminina no agronegócio.

:: Conselho Fiscal

Um dos destaques da presença feminina nas atuações da Coopama é a participação da Adriana Costa Martins no Conselho Fiscal da cooperativa. Adriana é cooperada há 18 anos e participa dos cursos desenvolvidos pelo Sistema Ocemg, Coopama e outros.

:: Participação regional

A presença da Coopama também é efetiva nos eventos regionais com presença de colaboradoras, cooperadas, filhas e esposas, como o Encontro de Mulheres da Região Vulcânica e também no Empreendedoras do Café em Santa Rita do Sapucaí.

:: FENEC com espaço para as mulheres

Durante a Fenec, foi disponibilizado um espaço dedicado para as mulheres com diversas atrações, além de um painel sobre a atuação feminina no cooperativismo e no agronegócio, com a presença da vice-presidente da Associação Brasileira de Cafés Especiais- BSCA, Carmem Lúcia (Ucha) e das cooperadas Lourdes Palmeira e Heloísa Batista.

:: Outubro Rosa

O evento Outubro Rosa, ação de combate ao câncer de mama e a importância do diagnóstico precoce, também é realizado todos os anos como forma de alertar a mulher para os cuidados com a saúde.

:: Protagonismo Feminino

Além de disseminar a participação igualitária desde sua origem, a atuação feminina no setor cooperativista tem impulsionado o protagonismo feminino através destas e muitas outras iniciativas.



:: Eventos Estaduais e Nacionais

Nos diversos eventos voltados para o fortalecimento da atuação feminina no agro, as mulheres da Coopama participam ativamente, como no Encontro Estadual de Mulheres Cooperativistas realizado pelo Sistema Ocemg e no Encontro Nacional da Mulheres Cooperativistas do Agro realizado pelo Grupo Conecta.

:: Comitês dos Sistemas OCEMG e OCB

Em 2023, continua a atuação nos Comitês Consultivos de Mulheres Cooperativistas dos Sistemas Ocemg e OCB, respectivamente estadual e nacional, os quais buscam capacitar e fortalecer as mulheres no setor cooperativista.



JOVENS COOPERATIVISTAS



:: Conselho Fiscal

O cooperado Samuel Campos Gonçalves é membro do Conselho Fiscal, reafirmando o compromisso da instituição com a sucessão e a abertura de espaço para os mais jovens no processo de liderança na cooperativa. Samuel é cooperado há 5 anos e participa dos cursos desenvolvidos pelo Sistema Ocemg, Coopama, entre outros.

:: Encontro de Jovens

No Encontro Estadual de Jovens Cooperativistas do Sistema Ocemg, a Coopama esteve representada por jovens colaboradoras. O evento contou com diálogos e palestras abordando temas como o entendimento sobre o negócio das cooperativas e o papel estratégico dos jovens nos espaços de gestão e governança.

:: Palestra na FENEC

A feira, uma das mais importantes do agronegócio do Sul de Minas Gerais, abre espaço para debates e palestras abordando a presença jovem no cooperativismo. Na oportunidade, aconteceu uma palestra em parceria com o IPECONT, abordando o tema “Desenvolvimento Profissional”, onde tivemos a participação de 58 jovens, que aproveitaram o momento para troca de experiências e compartilhamento de expectativas quanto ao desenvolvimento do setor.

:: Jovens Talentos

O projeto Jovens Talentos vem crescendo a cada ano, incentivando a cooperativa a abrir novas frentes e apostar nos jovens de nível técnico e superior para apoiar as diversas atividades e projetos da cooperativa.

Além de Jovens Aprendizes e Estagiários, a cooperativa tem o Programa de Residentes Agrícolas que abre oportunidades aos que buscam novos conhecimentos e desejam iniciar a carreira no segmento do agro.

Em 2023, após passarem pelo projeto, foram **efetivados 6 jovens de um total de 23**, que integram agora o quadro de colaboradores da Coopama em diversos setores

:: Parceria com o NAF

A parceria estabelecida entre a Coopama e o Núcleo de Assistência Fiscal do IFSULDEMINAS - Campus Machado é outra oportunidade para os jovens estudantes colocarem em prática seus conhecimentos no atendimento aos produtores rurais quanto à Declaração do Imposto sobre a Propriedade Territorial Rural, entre outras.

O NAF, composto por estudantes e professores do Campus, oferece atendimentos à comunidade em geral, proporcionando assistência fiscal a todos os produtores rurais de Machado e da região.



@cooperativacoopama
www.coopama.com.br

