



Relatório 2025

# Gestão e Sustentabilidade

O cooperativismo continua mostrando, na prática, que é um modelo forte e sustentável para enfrentar os desafios econômicos, sociais e ambientais do nosso tempo. Em 2025, a Coopama reafirmou seu compromisso com o desenvolvimento regional, fortalecendo sua governança, ampliando sua estrutura e investindo em inovação, sempre colocando o cooperado no centro das decisões.

Mais do que crescer em números, evoluímos como instituição. Amadurecemos processos, consolidamos práticas e reforçamos princípios que garantem solidez, transparência e visão de futuro.

Ao longo do ano, avançamos em frentes estratégicas importantes: modernizamos nossa infraestrutura, ampliamos a capacidade de armazenagem, fortalecemos a cadeia do café no mercado internacional, levamos mais tecnologia no campo e aprimoramos os modelos de crédito e apoio financeiro ao cooperado. Também conquistamos reconhecimentos nacionais que reforçam que uma gestão planejada, participativa e responsável gera resultados consistentes e sustentáveis.

Nosso compromisso, porém, vai além dos resultados econômicos. Seguimos investindo em pessoas - cooperados, colaboradores e comunidade - promovendo inclusão, desenvolvimento profissional, saúde, segurança e impacto social positivo. Acreditamos que o verdadeiro crescimento é aquele que é compartilhado, onde cada conquista fortalece toda a cadeia produtiva.

Este Relatório de Gestão apresenta, com transparência, as decisões, ações e resultados que marcaram 2025. Mais do que prestar contas, ele reafirma nosso propósito de agir com responsabilidade hoje para construir um futuro ainda mais cooperativo, inovador e sustentável.

Seguimos juntos, fortalecendo o agro, valorizando pessoas e cultivando resultados.

Boa leitura!



# Palavra da Diretoria



**Fernando Caixeta  
Vieira**  
Diretor Presidente

Encerramos mais um ano de trabalho com o sentimento de gratidão e responsabilidade. 2025 foi um período de consolidação, crescimento estruturado e decisões importantes que fortalecem o presente e preparam a Coopama para o futuro. Cada resultado alcançado é fruto da confiança dos nossos cooperados, do empenho dos colaboradores e da união que sempre caracterizou a nossa cooperativa.

Seguimos firmes no propósito de fortalecer a governança, aprimorar nossos processos e ampliar nossa estrutura para atender cada vez melhor o produtor rural. Avançamos em investimentos estratégicos, inovação tecnológica, expansão da capacidade de armazenagem e fortalecimento da cadeia do café no mercado nacional e internacional. Também consolidamos modelos financeiros que oferecem mais segurança e previsibilidade ao cooperado, reforçando o nosso compromisso de estar ao lado do produtor em todas as etapas da sua jornada.

Receber importantes reconhecimentos nacionais em gestão reforça que estamos no caminho certo. Mais do que prêmios, o que nos move é a confiança depositada em nossa cooperativa todos os dias. Trabalhamos com responsabilidade, planejamento e transparência, sempre buscando decisões que colham resultados sólidos e sustentáveis.

A Coopama continua sendo feita de pessoas. Valorizamos nossos colaboradores, apoiamos nossa comunidade e investimos no desenvolvimento dos nossos cooperados, porque acreditamos que o crescimento verdadeiro acontece quando ele é coletivo.

Agradeço, de coração, a cada cooperado, colaborador, conselheiro e parceiro que construiu conosco mais este capítulo da nossa história. Seguimos unidos, com humildade, fé e determinação, fortalecendo o agro e preparando a Coopama para os próximos desafios.

Que Deus continue nos abençoando e guiando nossos passos!



# Sustentabilidade



A Coopama integra a sustentabilidade de forma transversal à sua gestão, incorporando aspectos **ambientais, sociais e de governança (ESG)** ao planejamento estratégico e às decisões do dia a dia. Este Relatório de Gestão e Sustentabilidade passa a ser estruturado com base nos referenciais do **padrão GRI (Global Reporting Initiative)**, um modelo internacional que orienta as organizações a apresentar, de forma clara e transparente, seus resultados, impactos e práticas de gestão.

Ao adotar esse padrão, a cooperativa amplia a qualidade das informações prestadas aos cooperados e todas as suas partes interessadas, demonstrando como conduz seus negócios com responsabilidade econômica, social e ambiental. O relatório também está alinhado à Agenda 2030 e aos **Objetivos de Desenvolvimento Sustentável (ODS)**, reforçando o compromisso com práticas responsáveis, ética institucional, integridade e geração de valor para cooperados, colaboradores e comunidade.

A Coopama mantém evolução constante de seus processos, monitoramentos e controles internos, assegurando conformidade normativa, acesso a mercados mais exigentes e fortalecimento de sua credibilidade institucional.

Dessa forma, consolida uma atuação estruturada na gestão de impactos, orientada por governança responsável, visão de longo prazo e compromisso permanente com o desenvolvimento sustentável.





GRI 2-23, GRI 2-24

# Cooperativismo

O cooperativismo no agro constitui um modelo organizacional fundamentado na união voluntária de produtores rurais que compartilham objetivos econômicos, sociais e ambientais comuns. Trata-se de uma estrutura empresarial coletiva, pautada na gestão democrática, na participação ativa dos membros e na distribuição equitativa dos resultados.

Baseada na cooperação e na interdependência, a Coopama fortalece seus cooperados por meio do acesso a insumos, tecnologia, assistência técnica, comercialização e armazenagem estruturada e melhores condições de negociação. Esse modelo promove ganhos de escala, eficiência operacional e competitividade, contribuindo para o desenvolvimento sustentável das propriedades rurais e das comunidades onde está inserida.

A atuação cooperativista estimula a geração de renda, o fortalecimento das famílias no campo e a sucessão rural, assegurando estabilidade econômica e crescimento sustentável no agronegócio. Ao reinvestir seus resultados no próprio setor e na comunidade, a cooperativa amplia o impacto positivo de suas atividades e fomenta o desenvolvimento regional.

Guiada pelos princípios universais do cooperativismo e pelo compromisso permanente com a transparência e a governança responsável, a Coopama promove inovação, eficiência produtiva e responsabilidade socioambiental. Dessa forma, consolida-se como instrumento de transformação no meio rural, contribuindo para um futuro mais próspero, sustentável e cooperativo para as próximas gerações.

# Princípios Cooperativistas



## Adesão Livre e Voluntária

As cooperativas são organizações abertas;



## Gestão Democrática

Os cooperados votam os objetivos e metas de trabalho conjunto, bem como elegem os representantes que irão administrar a sociedade;



## Participação Econômica Entre Membros

Todos contribuem igualmente para a formação do capital da cooperativa. Se houver sobras, serão divididas entre os sócios;



## Autonomia e Independência

O funcionamento da cooperativa é controlado por seus sócios, que são seus donos;



## Educação, Formação e Informação

É objetivo permanente criar ações e destinar recursos para formar e capacitar pessoas para a prática cooperativista;



## Intercooperação

Para o fortalecimento do cooperativismo, intercambiando informações, produtos e serviços entre as cooperativas, viabilizando o setor como atividade socioeconômica;



## Interesse pela Comunidade

Trabalhar para o bem-estar de suas comunidades, por meio da execução de programas sustentáveis, realizados em parceria com o governo e outras entidades civis.

## Nossa Cultura



### Propósito

Transformar a vida no campo e alimentar o mundo através da força da cooperação.



### Visão

Ser a melhor solução no agronegócio.



### Missão

Através do cooperativismo, gerar produtividade e rentabilidade aos associados.



### Valores

- Respeito aos Princípios Cooperativistas;
- Excelência nos relacionamentos;
- Compromisso com a qualidade, objetivos e resultados;
- Responsabilidade socioambiental;
- Evolução constante.



GRI 2-23, GRI 2-28



## Ano Internacional das Cooperativas

Cooperativas constroem um mundo melhor

Em 2025, o mundo celebrou o Ano Internacional das Cooperativas, declarado pela Assembleia Geral da Organização das Nações Unidas, sob o tema “Cooperativas Constroem um Mundo Melhor”, em reconhecimento ao papel essencial das cooperativas no desenvolvimento sustentável, no crescimento econômico inclusivo e na promoção de práticas de trabalho decente e consumo responsável.

Esse reconhecimento global reforça a importância da cooperação como modelo de empreendimento capaz de enfrentar desafios sociais e econômicos. A iniciativa fortalece o sistema cooperativo ao destacar sua capacidade de gerar impacto positivo em nível local, regional e global, promovendo uma visão de futuro colaborativa e sustentável. A Coopama aproveitou esse marco para valorizar ainda mais o movimento cooperativista, intensificando sua presença em eventos, campanhas e iniciativas que reforçam o valor da cooperação e da participação ativa dos cooperados no agronegócio. Ao longo do ano, ações como o uso de selos e materiais de comunicação ligados ao Ano Internacional das Cooperativas, a promoção de encontros estratégicos com parceiros e cooperados e o destaque de produtos com o selo SOMOSCOOP ajudaram a ampliar a visibilidade do modelo cooperativo e fortalecer os vínculos no ecossistema regional.

Essas práticas reforçam o compromisso da Coopama com uma gestão responsável, a promoção de desenvolvimento sustentável e a construção de relações colaborativas que beneficiam diretamente a sua base social e contribuem para o fortalecimento contínuo do movimento cooperativo no Brasil.



# Governança

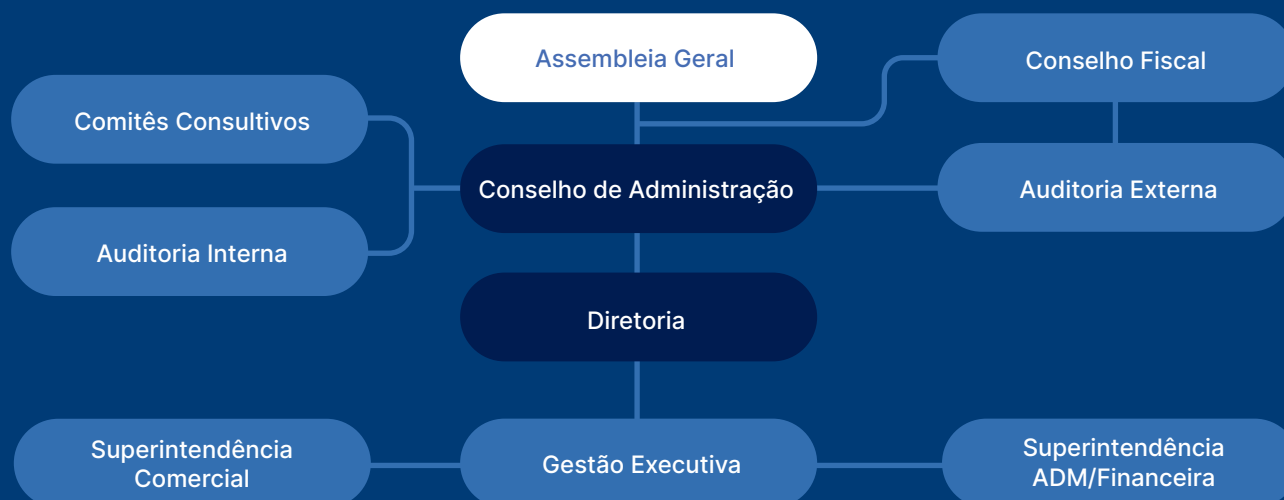


GRI 2-9, GRI 2-12, GRI 2-13

A Governança da Coopama é fundamentada em princípios de integridade, transparência, participação e responsabilidade, assegurando que as decisões estratégicas estejam alinhadas aos interesses dos cooperados e à perenidade da cooperativa. O Pilar G do ESG representa a forma como a cooperativa é administrada, supervisionada e fiscalizada, garantindo que regras, processos e controles sejam conduzidos com ética, segurança e visão de longo prazo.

A atuação institucional é orientada pelo cumprimento da legislação cooperativista (Lei nº 5.764/71), das normas internas e das boas práticas de gestão, fortalecendo mecanismos de controle, auditoria, compliance e prestação de contas. Por meio de instâncias participativas, como Assembleia, Conselhos e Comitês, e de instrumentos formais de integridade, a Coopama promove uma gestão estruturada e responsável, ampliando a confiança dos cooperados, colaboradores, parceiros e da sociedade.

## Organograma Institucional



# Conselho de Administração

Gestão 2024/2027

Responsável pela definição das estratégias, acompanhamento do desempenho institucional, supervisão da Diretoria Executiva e deliberação sobre matérias estratégicas, assegurando alinhamento ao planejamento estratégico e aos objetivos de longo prazo.



**Fernando Caixeta**  
Diretor Presidente



**Luis Alberto**  
Diretor Administrativo



**Lissandro Troccoli**  
Diretor Financeiro



**Ângelo Munhoz**



**Luis Fernando**



**Samuel Gonçalves**



**Sandro da Silva**

# Conselho Fiscal

Gestão 2025/2026

Órgão independente responsável pela fiscalização dos atos administrativos, análise das demonstrações financeiras e acompanhamento da conformidade legal e estatutária.



**Adriana Martins**  
Efetivo



**Julio José**  
Efetivo



**Rafael Alves**  
Efetivo



**Adriano Costa**  
Suplente



**Carlos Donizete**  
Suplente



**Cláudio Vitor**  
Suplente

# Gestão Executiva

A estrutura de Gestão Executiva da Coopama passou a contar com dois superintendentes, um responsável pela área Administrativa e Financeira e outro pela área Comercial, fortalecendo a governança e a eficiência na condução das estratégias da cooperativa. Essa divisão permite maior foco, agilidade e profundidade na tomada de decisões, assegurando o cumprimento das diretrizes do Planejamento Estratégico e Orçamentário, a sustentabilidade do negócio e a defesa dos interesses dos cooperados.



**Alexsander Dias**  
Superintendente Comercial



**Marcelo Nogi**  
Superintendente Administrativo Financeiro



# Governança, Integridade e Transparência

A governança da Coopama é estruturada sobre princípios de integridade, participação e responsabilidade, assegurando que todas as decisões estejam alinhadas aos interesses dos cooperados e à sustentabilidade da cooperativa. A atuação institucional é pautada pela transparência, pelo cumprimento de normas internas e externas e pelo fortalecimento de mecanismos de controle e conformidade. Por meio de processos claros, instâncias participativas e instrumentos formais de integridade, a Coopama promove uma gestão ética, segura e orientada para a perenidade, fortalecendo a confiança dos cooperados, colaboradores, parceiros e da sociedade.

## Reuniões Preparatórias para a Assembleia Geral Ordinária (AGO)



GRI 2-12, GRI 2-15

As Reuniões Preparatórias para a Assembleia Geral Ordinária (AGO) são um dos principais instrumentos de fortalecimento da governança participativa da Coopama. Realizadas previamente à Assembleia em todas as Unidades de Negócios, os encontros têm como objetivo ampliar a transparência, promover o diálogo com os cooperados e qualificar a tomada de decisão coletiva. Nas reuniões, a Diretoria Executiva e a equipe técnica apresentam os resultados econômico-financeiros, os investimentos realizados, os desafios do exercício e as perspectivas estratégicas, garantindo que o cooperado tenha acesso a informações claras e relevantes.

Além de antecipar esclarecimentos sobre os itens da pauta da AGO, as reuniões proporcionam espaço para a escuta ativa, permitindo que sugestões, dúvidas e demandas regionais sejam registradas e analisadas pela gestão. Essa prática reduz assimetrias de informação, fortalece o vínculo institucional e assegura que o cooperado exerça seu papel de dono, usuário e fiscal de forma consciente e informada. Ao consolidar e encaminhar as manifestações aos setores responsáveis, a Coopama reforça seu compromisso com a melhoria contínua, a transparência e o desenvolvimento sustentável do seu quadro social.



**210** cooperados

**9** encontros

## Assembleia Geral



**310** cooperados na Assembleia Geral Ordinária

**35** cooperados na Assembleia Geral Extraordinária

A Assembleia Geral é o órgão máximo de deliberação da Coopama, representando o principal momento de exercício da gestão democrática e da transparência institucional. É nesse espaço que são apresentados os resultados econômico-financeiros, os projetos estratégicos e as perspectivas para o próximo ciclo, garantindo transparência e participação ativa do quadro social nas decisões. Em 2025, a Assembleia Geral Ordinária (AGO) foi realizada no dia 22 de março, onde foram apresentados e aprovados os resultados econômico-financeiros do exercício, além da realização da eleição do Conselho Fiscal, reafirmando a confiança na gestão e o compromisso com a governança responsável. Já no dia 26 de maio, foi realizada a Assembleia Geral Extraordinária (AGE) para deliberar sobre os investimentos realizados na construção da nova Unidade de Grãos em Careagu, fortalecendo a estratégia de crescimento e expansão da cooperativa. A realização das Assembleias reforça o protagonismo do quadro social, assegurando que as decisões estratégicas estejam alinhadas aos interesses coletivos e sustentadas pela participação ativa dos cooperados.

## Comitês Consultivos

GRI 2-12, GRI 2-13



Os comitês consultivos da Coopama exerceram um papel estratégico no fortalecimento da governança corporativa e na qualificação do processo decisório. Por meio de reuniões periódicas, análises técnicas e avaliações estruturadas, os comitês apoiaram o Conselho de Administração e a Diretoria Executiva na supervisão da gestão, no monitoramento de riscos e no acompanhamento de temas relevantes para a sustentabilidade do negócio. A atuação contemplou a análise de políticas internas, a avaliação de controles, a discussão de pautas sensíveis e a emissão de recomendações técnicas relacionadas à ética, conformidade, segurança, continuidade operacional e mitigação de riscos. Esse trabalho contribuiu para o aprimoramento dos processos internos, para a padronização de procedimentos e para o fortalecimento da integração entre áreas, ampliando a visão sistêmica da cooperativa e assegurando maior consistência nas decisões estratégicas. Ao longo do exercício, as deliberações e orientações emitidas pelos comitês resultaram em melhorias operacionais, aperfeiçoamento de controles internos, fortalecimento das práticas de integridade e apoio à gestão de impactos institucionais. Dessa forma, os comitês reafirmam sua função como instâncias técnicas de assessoramento à governança, promovendo decisões estruturadas, fundamentadas em análise criteriosa e alinhadas aos princípios cooperativistas, à responsabilidade institucional e à proteção dos interesses dos cooperados.

Comitê de Auditorias

Comitê de Crise

Comitê de Ética

Comitê Financeiro

Comitê de Gestão

Comitê de Inovação

Comitê de Risco

Comitê de Sustentabilidade



## Compliance, Programa de Integridade e Política Anticorrupção

A Cooperativa reafirma seu compromisso com a ética e a transparência por meio do fortalecimento de seu Programa de Integridade e Compliance. Foram capacitados colaboradores de áreas estratégicas no Programa de Compliance da PUC-PR, composto por oito módulos voltados à gestão de riscos, monitoramento, treinamento e comunicação. Em maio de 2026 será lançado o Manual de Boas Práticas de Compliance, consolidando a aplicação das diretrizes do programa. A iniciativa reforça a Política Anticorrupção vigente desde 2021. O Manual do Programa de Integridade está disponível no site da cooperativa ([www.coopama.com.br/institucional/manualintegridade](http://www.coopama.com.br/institucional/manualintegridade)).

## Código de Conduta e Ética



O Código de Conduta e Ética da Coopama é fundamentado em confiança, respeito mútuo, responsabilidade, comunicação e transparência. Ele estabelece as diretrizes e os princípios éticos que orientam as relações da cooperativa com seus cooperados, colaboradores, fornecedores e com a sociedade em geral, assegurando coerência, integridade e responsabilidade em todas as suas práticas. O código está disponível no aplicativo interno de comunicação para colaboradores e no site oficial da cooperativa (endereço) onde pode ser consultado por qualquer interessado.

## Canais de Manifestação



A cooperativa realiza pesquisas de satisfação com os cooperados ao longo do ano, avaliando aspectos como governança e produtos e serviços. Além das pesquisas, a Coopama mantém canais permanentes de manifestação por meio do Setor de Relacionamento com Cooperado(a) e da Ouvidoria. Para os colaboradores, também é aplicada pesquisa de satisfação interna e disponibilizado o Canal de Denúncias, cujas manifestações são encaminhadas ao Comitê de Ética, responsável pela apuração, investigação e adoção das medidas cabíveis, garantindo confidencialidade e imparcialidade no processo.



Acesse os principais canais de manifestações da cooperativa no site institucional ([coopama.com.br](http://coopama.com.br)), na aba "Fale Conosco".

Satisfação dos cooperados com a governança:

**80,33%**

Satisfação dos cooperados com produtos e serviços

**86,90%**

Manifestações registradas pelo Setor de Relacionamento com Cooperado(a)

**75 manifestações**

Manifestações de cooperados registradas pela Ouvidoria

**14 manifestações**

**7** denúncias internas de colaboradores registradas pelo Canal de Denúncia

**87%** Satisfação dos colaboradores com a cooperativa

## Auditorias



GRI 3-3, GRI 2-27

As auditorias internas e externas são fundamentais para a boa governança corporativa, pois reforçam a transparência, a confiabilidade das informações e o cumprimento de normas e leis. Enquanto a auditoria interna contribui para a melhoria dos controles, da gestão de riscos e dos processos internos, a auditoria externa oferece uma visão independente sobre a situação financeira da empresa, aumentando a credibilidade das informações contábeis. A auditoria externa é contratada com garantia de total independência na condução e execução dos trabalhos e, para isso, contamos com uma empresa de reconhecido renome no mercado.

No ano de 2025, reforçamos o compromisso com a segurança e a conformidade dos processos através da identificação e mitigação de riscos. Seguimos estendendo as auditorias internas à novas áreas, como processos e compliance, a fim de reforçar a confiabilidade nos dados e indicadores que são um dos pilares para a tomada de decisão.

2024

51 auditorias internas realizadas

33 apontamentos auditoria externa

2025

73 auditorias internas realizadas

apontamentos auditoria externa  
(em fase de conclusão)

## LGPD e Proteção de Dados



GRI 418-1

A Coopama não mede esforços para garantir a proteção dos dados de seus cooperados, clientes e colaboradores, e segue prezando pelo compromisso de tratar as informações com privacidade, em sintonia com nossos valores éticos e com a LGPD. Aqui, a Lei Geral de Proteção de Dados não é somente uma lei, mas uma prática diária que orienta nossas ações. Neste sentido, não compartilhamos informações de identificação pessoal publicamente ou com terceiros, exceto quando exigido por lei, garantindo a máxima confidencialidade dos dados a que temos acesso.



# Planejamento Estratégico

GRI 3-1, GRI 3-2  
GRI 3-3



## É no presente que construímos o futuro

A Coopama conta com um Planejamento Estratégico estruturado, que orienta suas decisões, prioridades e investimentos, assegurando crescimento sustentável e geração de valor ao cooperado. O Planejamento Estratégico 2026 representa o compromisso da Coopama com uma gestão responsável, transparente e focada no cooperado. Sua construção foi fundamentada na Pesquisa de Materialidade, que identificou os temas prioritários para a cooperativa a partir da escuta das partes interessadas e da análise do ambiente interno e externo. Esse processo garantiu que as decisões estratégicas estejam alinhadas às reais necessidades da organização, dos cooperados, colaboradores e da comunidade. Entre os temas prioritários incorporados ao planejamento estão: Gestão de Pessoas e RH, Comunicação Interna e Externa, Tecnologia da Informação, Governança, Comercial e Atendimento, Logística e Armazenagem, Custo e Eficiência Operacional e Gestão Ambiental. Esses eixos estruturam as metas e direcionam as ações da cooperativa, assegurando uma atuação integrada e coerente com os desafios atuais do agronegócio. Por meio desse planejamento, a Coopama promove maior alinhamento entre áreas, amplia o engajamento de colaboradores e cooperados e fortalece a tomada de decisão estratégica. O processo permite acompanhamento contínuo dos resultados, ajustes de rota quando necessários e identificação de novas oportunidades, sempre com foco na perenidade da cooperativa e na solidez financeira. O Mapa Estratégico 2026 traduz essa visão de forma clara e objetiva, apresentando os principais objetivos por perspectiva e suas ações de maneira integrada. Ele reforça que o cooperado está no centro das decisões e que cada iniciativa da Coopama é pensada para garantir desenvolvimento, eficiência e futuro ao agronegócio cooperativista.



## Mapa Estratégico

**Mercado e  
Relacionamento**

**Fortalecer o posicionamento da Coopama e a proximidade com o cooperado.**

**Desenvolvimento  
e Inovação**

**Inovar continuamente em tecnologia, produtos, serviços e práticas de gestão.**

**Pessoas e Cultura  
Cooperativista**

**Valorizar o cooperado e o colaborador, promovendo engajamento e sucessão na cooperativa.**

**Sustentabilidade  
e Governança**

**Garantir responsabilidade social, ambiental, financeira e ética.**

**Eficiência Operacional  
e Financeira**

**Sustentar a operação com rentabilidade, qualidade e excelência.**

## Representatividade no Agronegócio

GRI 413-1



A Coopama tem ampliado de forma consistente sua atuação e representatividade no cooperativismo, refletindo o compromisso com a boa governança e a participação ativa em instâncias estratégicas do setor. Esse posicionamento se evidencia pela presença de seus diretores e gestores em cargos de liderança em importantes instituições:



**Fernando Caixeta Vieira**  
Diretor Comercial da COCCAMIG

**Luis Alberto Caixeta Berteli**  
Membro do Conselho Deliberativo do SPA Saúde

**Fernando Caixeta Vieira**  
Membro do Conselho Fiscal da Fundação Procafé

**Lorena Oliveira Miranda**  
Integrante do Comitê Elas pelo Coop Estadual

Essa atuação institucional fortalece o cooperativismo, amplia o diálogo setorial e contribui para a defesa dos interesses dos cooperados em diferentes esferas de representação.



## Reconhecimentos

PDGC

GRI 2-28



	Governança	Gestão
2025	99,1%	97,39%
2024	92,8%	74,01%

Em junho de 2025, a Coopama foi homenageada na Assembleia Legislativa de Minas Gerais (ALMG) em cerimônia especial que reconheceu cooperativas mineiras premiadas na Categoria Ouro do Prêmio SomosCoop Excelência em Gestão – edição 2023. A solenidade destacou a trajetória consistente da Coopama no Programa de Desenvolvimento da Gestão das Cooperativas (PDGC), evidenciando sua atuação como referência em governança e fortalecimento do agronegócio mineiro. A distinção reforçou o reconhecimento público da cooperativa junto às lideranças estaduais e ao Sistema Ocemg. Esse reconhecimento antecedeu a principal conquista de 2025: a obtenção, pelo sétimo ano consecutivo, do Prêmio SomosCoop Excelência em Gestão, na categoria Ouro, no âmbito do PDGC. Na edição de 2025, foram reconhecidas 133 cooperativas em todo o Brasil, sendo menos de 20% do ramo agropecuário, o que evidencia o alto nível de exigência do programa. Ser a única cooperativa agropecuária premiada em todas as edições consolida a Coopama como referência nacional em excelência de gestão, refletindo um modelo baseado em planejamento estratégico, governança participativa e foco em resultados sustentáveis. Mais do que premiações, esses reconhecimentos reafirmam a confiança dos cooperados, parceiros e da sociedade na credibilidade e no papel da Coopama como agente de desenvolvimento econômico e regional.

## Anuário da Ocemg, Valor 1000 e Apex

Em 2025, a Coopama consolidou sua relevância institucional ao ser destaque em importantes referências do cooperativismo e do ambiente empresarial brasileiro. No Anuário de Informações Econômicas e Sociais do Cooperativismo Mineiro, publicação oficial do Sistema Ocemg que reúne os principais indicadores do setor em Minas Gerais, a cooperativa confirmou sua trajetória de progresso e desempenho sólido, refletindo os resultados do exercício de 2024.

Além disso, a Coopama figurou no ranking Valor 1000, publicação anual da revista Valor Econômico que elenca as maiores e mais relevantes empresas do país, sendo apontada no levantamento de 2025 como a 5ª maior cooperativa agropecuária de Minas Gerais, com destaque entre as organizações de maior impacto no agronegócio mineiro e nacional.

Nesse mesmo contexto de reconhecimento institucional, a Coopama também participou da premiação promovida pela ApexBrasil, reforçando sua atuação em ambientes estratégicos voltados ao fortalecimento das exportações, à cooperação entre instituições e à valorização de práticas que impulsionam o desenvolvimento econômico sustentável.

Na ocasião, a cooperativa teve a honra de figurar entre os finalistas da categoria Cooperativismo de Pequeno e Médio Porte (até 10.000 associados), evidenciando a relevância de sua atuação e o alinhamento às melhores práticas do setor. Esses reconhecimentos reafirmam a força da Coopama como uma instituição sólida, com gestão eficaz, compromisso com o cooperado e papel relevante na economia regional.

### Ranking Geral

Nº de empregados 28ª posição

Ingressos/receitas totais 15ª posição

### Ramo agropecuário

Nº de cooperados 9ª posição

Nº de empregados 15ª posição

Ingressos/receitas totais 11ª posição

Sobras 9ª posição

Ativo total 9ª posição

Patrimônio líquido 11ª posição

Capital social 17ª posição



## Oportunidades de Negócios

Para fortalecer a cadeia do cooperativismo e ampliar as oportunidades de rentabilidade dos produtores rurais, a Coopama promove e participa de feiras, campanhas comerciais e ações estratégicas voltadas à geração de negócios. Em 2025, iniciativas como o adiantamento de colheita e a negociação na modalidade barter continuaram sendo importantes ferramentas para apoiar os cooperados no acesso a capital de giro e na aquisição de insumos de forma planejada e segura. Essas ações reforçam o relacionamento entre a cooperativa, seus associados e parceiros do setor agro, criando um ambiente favorável à negociação, ao aprendizado e ao desenvolvimento dos negócios, sempre com a supervisão e a garantia da Coopama.



GRI 2-29, GRI 413-1

## Dias de Negócios



Faturamento  
do Dias de Negócios:  
**R\$ 60,3 milhões**

A 15ª edição do Dias de Negócios Coopama foi realizada de 7 a 11 de abril de 2025, com ações simultâneas em todas as Unidades de Negócios, Postos de Combustíveis e por meio da atuação dos Consultores de Campo, garantindo que os cooperados tivessem acesso a condições comerciais diferenciadas e oportunidades estratégicas de negociação.

A modalidade barter novamente se destacou, permitindo que os produtores utilizassem sua própria produção como forma de pagamento, proporcionando maior segurança financeira, previsibilidade e flexibilidade nas aquisições de insumos e serviços.

## Fenec

A 21ª Fenec consolidou-se como um dos principais eventos do agronegócio do Sul de Minas, reunindo cooperados, produtores rurais, parceiros comerciais e empresas referência do setor. Realizada de 19 a 21 de agosto de 2025, a feira contou com mais de 90 expositores das principais marcas do agronegócio nacional, fortalecendo o contato direto entre fornecedores e o público especializado.

Nesta edição, a Fenec superou as expectativas de público, recebendo mais de 7.000 visitantes, número que reafirma o papel do evento como ambiente estratégico de negócios, relacionamento e inovação no setor. A feira contou com ampla área de exposição de máquinas, implementos, insumos e tecnologias, proporcionando aos participantes acesso às soluções mais recentes para aprimorar a produtividade e a sustentabilidade de suas atividades rurais.

Destaques da edição incluíram o Espaço do Cooperado, iniciativas solidárias e o tradicional sorteio de prêmios, reforçando o compromisso da Coopama com a geração de valor para seus cooperados e com o desenvolvimento do agronegócio regional.



Faturamento  
da Fenec 2025:  
**R\$ 85 milhões**



## Ganhadores das motos elétricas:

- Pedro de Paula Martins (Turvolândia)
- Celso Antônio da Silva (Machado)
- João Batista Barbosa (São Sebastião B.V.)



## Participação em Feiras

Ao longo de 2025, a Coopama esteve presente em feiras e eventos comerciais estratégicos, consolidando sua atuação como parceira do produtor rural. A participação nesses espaços possibilitou a apresentação do portfólio de produtos e serviços da cooperativa, e a ampliação de oportunidades de negociação. Essas ações reforçam o posicionamento da Coopama no mercado, contribuindo para o crescimento sustentável dos cooperados.



Andradas Café Festival	Andradas	03 e 04 de maio
1º Mega Leilão de Gado Elói Mendes	Elói Mendes	31 de maio
1ª Feira do Produtor Rural Expo Santana	Silvianópolis	27 de julho
Dia de Negócios Coopama e Sicredi	Machado	30 de julho
Dia de Negócios Coopama e Sicoob Credivar	Machado	12 de agosto
7ª Rodada de Negócios da Coopercor	Cordislândia	13 e 14 de agosto
Elói Agro	Elói Mendes	26 a 28 de agosto
Agroshow	Campestre	21, 22 e 23 de agosto
Expo Bela Vista	São Sebastião da Bela Vista	11 e 12 de setembro
9º Torneio Leiteiro de Caldas	Caldas	06 de setembro
Agroshow Andradas	Andradas	02 a 04 de outubro
1ª Festa do Café Poços de Caldas	Poços de Caldas	18 e 19 de outubro
Evento no Sicoob de Elói Mendes	Elói Mendes	18 de novembro
Evento no Sicoob de Machado	Machado	21 de novembro
Campanha de Black Friday e Consórcio Sicoob	Poço Fundo	26 de novembro

# Expansão e Melhorias



GRI 2-12, GRI 3-3

A Coopama segue avançando de forma estruturada e estratégica, com decisões pautadas por uma governança sólida e pelo compromisso com a eficiência, a inovação e o atendimento de excelência ao cooperado. Os investimentos realizados refletem um planejamento responsável, voltado ao fortalecimento da infraestrutura, à modernização dos processos e à ampliação da capacidade operacional da cooperativa.



## Fortalecimento da Concessionária Landini

No campo da inovação e da tecnologia, a Coopama fortaleceu parcerias estratégicas, como a consolidação da atuação com a Landini, ampliando o acesso dos cooperados a máquinas modernas, eficientes e adequadas às realidades da cafeicultura e da pecuária.

## Recepção de Grãos

A área de armazenagem e comercialização de grãos também passou por avanços relevantes, garantindo mais segurança e agilidade ao cooperado. A Coopama investiu na melhoria de estruturas, na ampliação da capacidade operacional e na instalação de balanças rodoviárias nas unidades de Machado e Alfenas, além do andamento das obras em Careçu, que ampliarão significativamente a capacidade de atendimento nas próximas safras. O cuidado técnico desde o recebimento até a conservação dos grãos, aliado ao suporte comercial e às diferentes modalidades de negociação, assegura ao produtor tranquilidade, transparência e melhores condições de comercialização.



## Concessionária de Drones

A inauguração da Concessionária de Drones Coopama marca um novo patamar tecnológico da cooperativa, aproximando os cooperados da agricultura de precisão, com soluções que promovem ganhos em produtividade, sustentabilidade e gestão no campo. Essas iniciativas reforçam o papel da cooperativa como agente de transformação, conectando tecnologia, conhecimento técnico e tomada de decisão orientada por resultados.

## Armazém de Café em Campestre

Na cadeia do café, os investimentos reforçam o posicionamento da Coopama como referência em qualidade, rastreabilidade e acesso a mercados. A inauguração do Armazém de Café em Campestre otimizou a logística regional, reduziu custos e ampliou a segurança na armazenagem.



## Valorização do Café

Paralelamente, a cooperativa avançou na valorização do café dos cooperados, com participação em feiras internacionais, missões técnicas, visitas de compradores estrangeiros e ampliação das certificações, fortalecendo a presença do café sul-mineiro no mercado global. A estruturação de um setor exclusivo de sustentabilidade e o avanço para certificações internacionais reforçam o compromisso com boas práticas, governança e geração de valor ao produtor.

Os investimentos realizados pela Coopama refletem uma gestão orientada por responsabilidade financeira e foco na perenidade da cooperativa. Em 2025, os recursos foram direcionados principalmente a expansão e modernização da infraestrutura, a aquisição de equipamentos e tecnologias, a melhoria da logística, ao fortalecimento das áreas de grãos, café e mecanização, além da renovação e ampliação da frota. Essas decisões asseguram maior eficiência operacional, mais segurança nos processos, melhoria no atendimento ao cooperado e preparação da cooperativa para sustentar seu crescimento de forma sólida e sustentável, reforçando o papel da Coopama como parceira estratégica do produtor rural.

Ampliação da Balança Rodoviária  
Unidade de Grãos Alfenas

• **R\$ 187.855,94**

Unidade Grãos Careaçu

• **R\$ 18.067.002,16**

Armazém de Café Elói Mendes

• **R\$ 72.877,88**

Ampliação da Balança Rodoviária  
Unidade de Grãos Machado

• **R\$ 1.615.330,42**

Outros (veículos, equipamentos  
de informática, móveis, etc)

• **R\$ 1.856.933,60**

2024

**11**  
milhões  
R\$

2025

**21,8**  
milhões  
R\$

# Crédito que Apoia o Cooperado



GRI 201-1, GRI 203-2

A Coopama trabalha com ferramentas financeiras pensadas para facilitar a vida do produtor e dar mais segurança ao seu planejamento. Um dos principais instrumentos é o Adiantamento de Colheita, formalizado por meio da CPR (Cédula de Produto Rural). Na prática, o cooperado pode antecipar recursos antes da safra e quitar esse valor com a entrega futura de sua produção.

Em 2025, foram liberados **R\$ 5.015.641,00 em CPRs de café negociadas**, demonstrando a confiança dos cooperados nesse modelo e a capacidade da Coopama de oferecer suporte no momento certo. Além disso, a cooperativa disponibiliza diferentes formas de negociações, como venda a prazo em conta corrente, venda financiada e barter, permitindo que cada produtor escolha a alternativa que melhor se encaixa na sua realidade.

Outro grande diferencial da Coopama é o acesso ao crédito já pré-estabelecido para o cooperado. Ao ingressar na cooperativa, o produtor passa a contar com um limite alinhado ao seu perfil. Essa prática fortalece a confiança, agiliza negociações e oferece autonomia para que o cooperado tome decisões com tranquilidade. Mais do que números, essa é uma forma concreta de estarmos ao lado do produtor, apoiando seu crescimento com responsabilidade e parceria de verdade.





# Coopama em Números

GRI 201-1





## Faturamento Geral(R\$)

1 Bilhão  
2024

1,1 Bilhão  
2025



## Café

### Comercialização

	Faturamento (R\$)	Cafés Comprados (sacas)	Vendas de Café (sacas)
2024	322,2 milhões	218.014	232.475
2025	349,1 milhões	168.876	163.500

### Armazenagem

	Faturamento (R\$)	Entrada de Café (sacas)	Cooperados que armazenaram
2024	2,1 milhões	241.285	1.133
2025	1,7 milhões	305.593	1.347

### Operações com Café

	Adiantamento de colheita (R\$)	Café Futuro (sacas)
2024	8,6 milhões	20.126
2025	5 milhões	26.057

### Exportação de Café (Especial e Commodities)

	Quantidade de sacas	Faturamento(R\$)	Cooperados com cafés exportados
2024	48.618	77,1 milhões	635
2025	53.783	133,3 milhões	955

### Cafés Especiais (Originação)

	Quantidade de sacas	Faturamento (R\$)	Cooperados com cafés comercializados
2024	29.850	44,6 milhões	356
2025	27.076	32,3 milhões	314

### Países Exportados

	Países
2024	6
2025	15

Alemanha, Bangladesh, Canadá, Hong Kong, Estados Unidos da América, Países Baixos (Holanda), Bélgica, Espanha, Itália, Japão, Polônia, Irlanda, Inglaterra, Romênia e Suíça

168 containers



## Grãos

### Milho

	Recebimento (sacas)	Milho comprado (sacas)
2024	1.287.809	1.218.810
2025	880.956	985.038

### Soja

	Recebimento (sacas)	Milho comprado (sacas)
2024	1.240.527	1.323.702
2025	1.199.784	1.403.688

### Operações com Grãos

	Armazenagem de grãos (R\$)	Comercialização de grãos (R\$)
2024	7,5 milhões	257,7 milhões
2025	6,1 milhões	283,7 milhões



## Insumos Agrícolas

	Faturamento (R\$)
2024	277,9 milhões
2025	322,4 milhões

	2024	2025
Fertilizantes de solo	67.424 ton	70.572 ton
Calcário	43.934 ton	27.315 ton
Defensivos	649.973 kL	541.288 kL
Foliales	407.129 kL	423.050 kL
Semente Milho	14.954 hectares	15.640 hectares
Semente Soja	10.700 hectares	10.448 hectares
Semente Pastagem	2.647 hectares	4.611 hectares



## Postos de Combustíveis

	Faturamento (R\$)	Quantidade (L)
2024	35 milhões	5.653.534
2025	38,5 milhões	6.340.754



## Unidades de Negócios

	2024	2025
Agripeças	127,6 milhões	149,7 milhões
Alfenas	54,3 milhões	59,9 milhões
Campestre	20,9 milhões	25,1 milhões
Elói Mendes	46,9 milhões	41,3 milhões
Poço Fundo	26,3 milhões	33,6 milhões
Turvolândia	34,1 milhões	40,1 milhões
Pouso Alegre	16 milhões	21 milhões
Poços de Caldas	4,1 milhões	5,9 milhões
<b>Total</b>	<b>333,2 milhões</b>	<b>377,1 milhões</b>

obs. Em 2025 os fertilizantes deixaram de ser faturados no setor Agrofertilizantes e passaram a ser faturados nas Unidades de Negócios.



## TRR

	Faturamento (R\$)	Quantidade (L)
2024	10,3 milhões	1.858.449
2025	13,3 milhões	2.341.662



## Escritório de Negócios

	Ibitiúra de Minas
2024	2,5 milhões
2025	5,1 milhões



## Implementos

	Faturamento (R\$)
2024	21,4 milhões

	Faturamento (R\$)
2025	28,66 milhões



## Tratores Vendidos

	Faturamento (R\$)	Unidades
2024	4,9 milhões	21
2025	6,5 milhões	24



## Nutrição Animal

Comercialização Nutrição Animal  
(Ração + Milho ensacado + Farelos)

	Quantitativo (ton)	Faturamento (R\$)
2024	19.377	36,7 milhões
2025	23.023	44,98 milhões



# Ambiental

O Pilar Ambiental da Coopama representa o compromisso da cooperativa com a gestão responsável dos recursos naturais e com a mitigação dos impactos decorrentes de suas operações. A atuação ambiental está integrada ao planejamento estratégico e às rotinas operacionais, orientando decisões voltadas à eficiência no uso de energia, à gestão adequada de resíduos, ao controle de emissões e ao cumprimento da legislação ambiental.

A cooperativa adota práticas de monitoramento, prevenção de riscos e melhoria contínua, alinhadas às exigências regulatórias e de mercado. A obtenção e manutenção de certificações como Rainforest Alliance, 4C e Certifica Minas reforçam o compromisso com critérios ambientais, sociais e de governança, promovendo rastreabilidade, conformidade e valorização da produção dos cooperados. Por meio de investimentos em energia renovável, gestão climática e projetos de preservação, a Coopama fortalece a sustentabilidade da cadeia produtiva e consolida uma atuação ambiental responsável, transparente e orientada para o longo prazo.

## Assinatura Digital

GRI 2-23, GRI 2-24  
GRI 306-2



A adoção da assinatura eletrônica representou um avanço na modernização dos processos administrativos, promovendo maior eficiência operacional e a redução do consumo de papel. A digitalização de documentos contribui para a preservação de recursos naturais, a diminuição de emissões associadas à produção de papel e o fortalecimento de práticas mais sustentáveis na gestão interna.

**10.556** páginas assinadas digitalmente

**3** árvores protegidas

**38kg** de CO<sup>2</sup> não emitidos

**104L** de água preservados

## Energia Solar

GRI 302-1, GRI 302-4  
GRI 305-5



A Coopama destaca-se pela adoção de iniciativas voltadas à sustentabilidade e à inovação, tendo sido uma das primeiras cooperativas a aderir ao programa MinasCoop Energia. Atualmente, a cooperativa conta com três estações fotovoltaicas, instaladas no Armazém de Café de Machado, na Unidade Industrial Walter Palmeira e na Unidade Dr. João Emygdio Gonçalves.

A geração de energia solar contribui para a redução de impactos ambientais e reforça o compromisso com o uso de fontes renováveis, sendo parte dessa energia destinada ao apoio de instituições relevantes para a comunidade. Além de investir em sua própria matriz energética sustentável, a Coopama também amplia esse impacto para a comunidade. Em 2025, destinou **R\$ 20.000,00** ao Lar Nossa Senhora das Graças, em Poço Fundo, colaborando para a construção da usina fotovoltaica da instituição.

A iniciativa contribui para a redução de custos operacionais da entidade, fortalece sua sustentabilidade financeira e beneficia diretamente 50 assistidos, unindo responsabilidade ambiental e impacto social em uma mesma ação.

**1.127.327 kWh**  
de energia gerada

**38,82**  
toneladas de  
CO<sup>2</sup> não emitidos



**A energia gerada apoia o trabalho de instituições beneficentes:**

**Instituição Hermann Douglas G. P. Costa, Amigos da Vida, Machado**  
**220 beneficiados**

**Associação Unidos Pela Inclusão, AUPI, Poço Fundo**  
**140 beneficiados**

**4.240 kWh/ano**  
Doados

## Campo Limpo

GRI 306-1, GRI 306-2  
GRI 413-1



Por meio do projeto Campo Limpo, são realizadas ações itinerantes voltadas ao recolhimento adequado de embalagens de agrotóxicos, com foco na sustentabilidade ambiental e na preservação dos recursos naturais. A iniciativa contribui para a conscientização dos produtores rurais sobre o descarte correto desses materiais, orientando quanto aos procedimentos de tríplice lavagem e fortalecendo o cumprimento da legislação ambiental.

Embalagens devolvidas 62.032

Embalagens vendidas pela Coopama 47.199

Embalagens recolhidas x Embalagens Vendidas 131,4%

Produtores atendidos 1.015

EPI's entregues 580

14 ações em 9 cidades

## Ecopontos

GRI 306-1, GRI 306-2  
GRI 403-1



78kg de material descartado corretamente

O projeto Ecopontos integra as ações de gestão ambiental da Coopama e tem como objetivo incentivar o descarte correto de pilhas e baterias, reduzindo impactos ambientais e riscos à saúde humana. A iniciativa promove a conscientização de colaboradores, cooperados e da comunidade local sobre práticas responsáveis de pós-consumo. No período reportado, os resíduos coletados foram destinados à Fessul – Faculdades de Ensino Superior, em Machado/MG, para encaminhamento via logística reversa, em conformidade com a legislação vigente.

## Etanol na Frota

GRI 302-1, GRI 305-1  
GRI 305-5



A gestão da frota de veículos incorpora critérios de sustentabilidade, com a priorização do uso de combustíveis de fonte renovável como alternativa aos combustíveis fósseis. Essa prática contribui para a redução das emissões de gases de efeito estufa e para a diminuição dos impactos ambientais associados ao consumo energético, reforçando a adoção de soluções operacionais de menor impacto ambiental.

90,37% da frota abastecida com Etanol

## Certificações

GRI 3-3, GRI 302-1  
GRI 403-1



Em 2025, foram obtidas as certificações Rainforest Alliance e 4C, além da renovação da certificação Certifica Minas no armazém de café de Machado. Essas certificações reforçam a adoção de práticas alinhadas a critérios ambientais, sociais e de governança, promovendo a melhoria contínua dos processos produtivos, o uso responsável dos recursos naturais e a conformidade com requisitos legais e de mercado. A atuação conforme esses padrões contribui para uma produção mais sustentável, transparente e responsável ao longo da cadeia do café.



## Espaço da Sustentabilidade

GRI 304-2, GRI 413-1



O Espaço da Sustentabilidade, realizado durante a 21ª Fenec, teve como objetivo promover a conscientização ambiental e o engajamento do público por meio de ações educativas. Entre as iniciativas, esteve a doação de mudas de espécies nativas, incentivando práticas de preservação ambiental e a campanha de arrecadação de tampinhas plásticas de garrafas PET, destinadas à Instituição Amigos da Vida. A programação do espaço contou com a parceria do IMA, EPAMIG, IFUSLDEMINAS, EMATER-MG, Fundação PROCAFÉ e CIPA, fortalecendo a integração entre instituições e ampliando o alcance das ações de sustentabilidade.

**300** mudas doadas **2,8kg** de tampinhas recebidas

## Emissão de Gases do Efeito Estufa

GRI 305-1, GRI 305-2  
GRI 305-3



A Coopama elaborou seu inventário de emissões de Gases de Efeito Estufa (GEE) como instrumento de gestão ambiental, com o objetivo de quantificar, monitorar e gerenciar os impactos climáticos associados às suas operações. O levantamento das principais fontes emissoras permite ampliar a transparência, qualificar a tomada de decisão e direcionar ações voltadas à eficiência operacional e à redução de emissões. A sistematização dessas informações contribui para o acompanhamento do desempenho ambiental ao longo do tempo e para o fortalecimento da governança climática da cooperativa. Com essa iniciativa, a Coopama reafirma seu compromisso com a mitigação das mudanças climáticas, a responsabilidade socioambiental e a adoção de práticas alinhadas às exigências de mercado e às boas práticas de sustentabilidade.



Total (Tonaladas de CO2 eq.)	
Escopo 1	786,74
Escopo 2	10,37
Escopo 3	24,56
<b>Total</b>	<b>821,67</b>

**Escopo 1** - emissões liberadas como resultado direto das operações da própria cooperativa;  
**Escopo 2** - emissões indiretas, provenientes da energia elétrica adquirida para uso da própria cooperativa;  
**Escopo 3** - todas as emissões indiretas não incluídas no escopo 2.

## Programa ATPS - Nascente Viva

GRI 303-1, GRI 303-2



Em 2025, a Coopama fortaleceu sua atuação na agenda ESG, com destaque para os pilares ambiental e social, por meio do Projeto Nascente Viva, desenvolvido em regime de intercooperação com as cooperativas Unimed Poços de Caldas e Sicoob Credilivre, reforçando o princípio da cooperação como instrumento de transformação territorial.



O projeto piloto foi realizado em Poços de Caldas, na propriedade de um cooperado, onde a recuperação e proteção da nascente passou a garantir o abastecimento de água de uma escola rural, ampliando o impacto da iniciativa para além da produção agropecuária e contribuindo diretamente para a qualidade de vida da comunidade local.

A iniciativa integra ações de preservação dos recursos hídricos, manejo ambiental responsável e engajamento dos produtores, promovendo benefícios ambientais, sociais e produtivos de longo prazo. Por meio do Nascente Viva, a Coopama reafirma seu compromisso com uma gestão sustentável, colaborativa e alinhada às boas práticas de ESG.



## Resíduos Eletrônicos

GRI 306-2, GRI 306-4



A Coopama adota práticas voltadas ao descarte ambientalmente adequado de resíduos eletroeletrônicos, incluindo equipamentos e componentes que apresentam potencial de risco ao meio ambiente e à saúde humana quando descartados de forma incorreta. A destinação segue os princípios da logística reversa e atende à legislação ambiental vigente, contribuindo para a mitigação de impactos ambientais, a redução da contaminação do solo e da água e o fortalecimento da gestão responsável de resíduos. Como resultado dessa iniciativa, os resíduos eletrônicos acumulados foram destinados corretamente, evitando impactos ambientais e reforçando o compromisso da cooperativa com a sustentabilidade. O valor arrecadado com a destinação foi integralmente doado à AUPI, instituição do município de Poço Fundo, fortalecendo também o papel social da Coopama e apoiando ações que fazem a diferença na comunidade.

**1.140kg**  
de resíduos eletrônicos  
destinados corretamente

**140**  
pessoas  
beneficiadas



# Social

O desenvolvimento sustentável da Coopama está diretamente relacionado às pessoas que constroem diariamente a cooperativa: cooperados, colaboradores e comunidade. O Pilar Social traduz o compromisso institucional com a valorização do capital humano, a gestão participativa, a formação contínua e a geração de impacto positivo nas regiões onde atuamos.

Mais do que indicadores, esse compromisso se materializa em ações estruturadas que fortalecem a governança social, promovem inclusão, ampliam oportunidades e asseguram que o crescimento da cooperativa gere benefícios concretos para todos os públicos envolvidos. Ao longo de 2025, a Coopama investiu no desenvolvimento técnico dos cooperados, na formação de novas lideranças, no fortalecimento do protagonismo feminino e no reconhecimento de trajetórias que contribuem para a solidez do quadro social.

Internamente, a Coopama manteve foco na valorização dos colaboradores por meio de políticas de saúde, segurança, benefícios e qualificação profissional, além de iniciativas voltadas à melhoria contínua dos processos. Paralelamente, ampliou sua atuação junto à comunidade com projetos educacionais, ações solidárias e programas de responsabilidade social que consolidam o papel da cooperativa como agente de transformação regional.

Esse conjunto de iniciativas reafirma que, para a Coopama, o cooperativismo é um modelo que integra resultado econômico e responsabilidade social, promovendo desenvolvimento com propósito, inclusão com estratégia e crescimento com participação.

# Organização do Quadro Social

GRI 2-7, GRI 405-1  
GRI 406-1



O quadro social representa a base da governança e a razão de existir da Coopama. Cada cooperado exerce papel ativo na construção das diretrizes e na consolidação do crescimento sustentável da cooperativa. A manutenção de uma base sólida e participativa reflete o compromisso institucional com a geração de valor, a transparência e o fortalecimento do agronegócio regional. Atualmente, o quadro social da Coopama é composto majoritariamente por cooperados com propriedades de menor porte, sendo que 75,61% possuem até 20 hectares. Esse perfil evidencia a relevância da cooperativa no apoio ao produtor rural e no fortalecimento da base produtiva regional. Os demais cooperados enquadram-se em faixas de área superiores, caracterizando médios e grandes produtores, o que reforça a diversidade do quadro social e a capacidade da Coopama de atender diferentes perfis com soluções técnicas, comerciais e de serviços. Nos últimos anos, a cooperativa registrou crescimento consistente em sua base, esse avanço demonstra confiança na gestão, na estrutura oferecida e nas soluções disponibilizadas, reforçando o posicionamento da Coopama como parceira estratégica do produtor rural.



## Cooperados

2024 **3.654**

2025 **3.827**

Pessoa física 3.581

Pessoa jurídica 86

Espólio 160

### Faixa etária - Pessoa física

Faixa etária	Cooperados	Percentual
0 a 30 anos	112	3%
31 a 45 anos	739	21%
46 a 60 anos	1.165	33%
61 a 80 anos	1.356	38%
Acima de 81 anos	209	6%

**Total: 3.581**

### Faixa etária - Pessoa jurídica

Faixa etária	Cooperados	Percentual
0 a 30 anos	55	64%
31 a 45 anos	13	15%
46 a 60 anos	15	18%
61 a 80 anos	2	2%
Acima de 81 anos	1	1%

**Total: 86**

### Gênero

Faixa etária	2025	Percentual
Masculino	3126	82%
Feminino	455	12%
Pessoa Jurídica	86	2%
Espólio	160	4%

**Total: 3.827**

### Tempo de relacionamento

Tempo	Cooperados	Percentual
0 a 3 anos	614	16%
4 a 6 anos	1.079	28%
7 a 10 anos	587	15%
11 a 20 anos	960	25%
21 a 30 anos	241	6%
31 a 40 anos	201	5%
41 a 50 anos	132	4%
Acima de 51 anos	13	1%

**Total: 3.827**

## Área de Atuação

A Coopama está inserida no Sul de Minas Gerais, região estratégica e reconhecida nacionalmente pela relevância no agronegócio. Com estrutura organizada e planejamento territorial definido, a cooperativa mantém unidades operacionais que asseguram proximidade, eficiência logística e atendimento qualificado aos cooperados.

Sua atuação contempla Unidades e Escritório de Negócios, Postos de Combustíveis, Armazéns de Café e Grãos, setor de Nutrição Animal e um portfólio diversificado de produtos e serviços voltados à produção agrícola e pecuária. Atualmente, a Coopama atende cooperados em mais de 177 municípios, consolidando sua presença regional e fortalecendo seu posicionamento como referência em cooperativismo, gestão e suporte técnico ao produtor rural.

**Nossa sede:** Machado

**Unidades de Negócios:** Machado, Turvolândia, Elói Mendes, Poço Fundo, Alfenas, Pouso Alegre, Poços de Caldas e Campestre

**Escritório de Negócios:** Ibitiúra de Minas

**Armazéns de Café:** Machado, Poço Fundo, Campestre e Elói Mendes

**Armazéns de Grãos:** Machado, Alfenas e Careaçu (em construção)

**Postos de Combustíveis:** Machado e Poço Fundo

**Fábrica de Rações:** Machado





# Protagonismo Feminino no Cooperativismo



GRI 405-1  
GRI 404-2  
GRI 413-1

A Coopama reconhece a participação das mulheres como essencial para o fortalecimento do cooperativismo e do agronegócio regional. Como cooperadas, familiares, colaboradoras ou representantes na governança, elas contribuem de forma ativa para os resultados da cooperativa.

## Café em Flores

Reconhecer, valorizar e desenvolver o trabalho das mulheres cooperativistas na cafeicultura

Em 2025, o Projeto Café em Flores consolidou-se como iniciativa da Coopama voltada ao fortalecimento da participação feminina na cafeicultura. Destinado a cooperadas, esposas e filhas de cooperados, o programa promove capacitação, integração e desenvolvimento. Ao longo do ano, foram realizados encontros regionais, treinamentos técnicos e eventos voltados à qualidade do café, liderança feminina, sustentabilidade e mercado, além ações sociais e participação em iniciativas externas que ampliaram o repertório técnico e gerencial das integrantes.

Café em Flores



**16** ações realizadas

**257** participantes nas ações

**43** mulheres participam do grupo, entre elas, **21** são cooperadas

**127** horas de capacitação

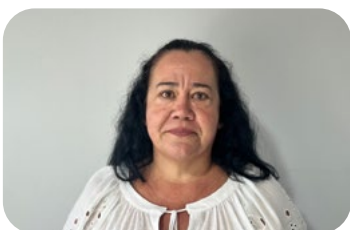
Acesse o QR Code e saiba como participar do Café em Flores





## Conselho Fiscal

GRI 2-9, GRI 2-10, GRI 2-12, GRI 2-14



A presença feminina no Conselho Fiscal reforça o compromisso da Coopama com uma governança mais diversa e equilibrada. Adriana Costa Martins de Lima, cooperada há mais de 20 anos, integra o órgão desde 2023 e atualmente exerce mandato na presidência, contribuindo para o acompanhamento e a transparência da gestão. Também participa do Projeto Café em Flores, fortalecendo a representatividade feminina na cooperativa.



## Movimento Elas Pelo Coop em Minas Gerais



Desde 2022, a Coopama participa do movimento Elas Pelo Coop, iniciativa do Sistema OCB voltada ao fortalecimento da presença feminina no cooperativismo e na governança. Lorena Miranda, Gerente de Relacionamento com o Cooperado(a), integra o Comitê Consultivo de Mulheres Cooperativistas do Sistema Ocemg, contribuindo na construção de ações estratégicas para o protagonismo feminino. Em maio, o Sistema Ocemg promoveu o Encontro Estadual de Mulheres Cooperativistas, em Araxá-MG, reunindo representantes de cooperativas mineiras para troca de experiências e incentivo à liderança feminina.



# Reconhecimentos e Valorização do Cooperado

Encerramento de Safra



GRI 2-29, GRI 413-1



Em 2025, a Coopama reforçou sua política de valorização do cooperado por meio de ações de reconhecimento que destacam desempenho, qualidade, compromisso e protagonismo no campo, fortalecendo os laços cooperativistas e incentivando boas práticas produtivas.

No evento Destaques Cafés Coopama 2024, foram homenageados 25 cooperados, distribuídos em quatro categorias, que refletem diferentes frentes de excelência na cafeicultura: Destaque Barter, Destaque Comercialização, Destaque Café Fermentado e Destaque Café Feminino.

A iniciativa evidenciou cooperados que se destacaram pela qualidade do café, inovação nos processos, protagonismo feminino, eficiência comercial e relacionamento com a cooperativa, reforçando valores como propósito, sucessão e legado no campo.



## Reconhecidos

### Barter

- Flavio Carlos Caixeta
- Luiz Vilhena Braga Junior
- Alex Borges Muniz
- Eder Costa Ribeiro
- Mateus Junior Domingos

### Comercial

- Luis Flavio Alves De Lima
- Juliana Caixeta Carvalho
- Carlos Roberto Da Silva
- Daniel Conti Campos
- Fabio Vinicius Da Cunha

### Fermentado

- Adriana Costa M. de Lima
- Marcio Reule Batagini
- José Onivaldo Bernardes
- Adriano Costa Franco
- Rafael Jose De Oliveira

### Projeto feminino

- Misilaine Gessica V. e Silva
- Maria Do Carmo De L. Corsini
- Veridiani Nery Corsini Dias
- Vanessa Leal Serafini Brito
- Marília Gabriela C. Batagini



Já no Encerramento da Safra de Grãos 2024/2025, a Coopama reconheceu 15 cooperados que se destacaram nas culturas de milho, soja, sorgo e trigo, considerando critérios técnicos e produtivos distribuídos em categorias como: Qualidade, Volume, Fidelidade e Mulher Produtora. As homenagens contemplaram diferentes modalidades de safra (verão e safrinha) e regiões de atuação, valorizando o desempenho produtivo, a parceria com a cooperativa e o compromisso com a sustentabilidade da produção de grãos.

## Reconhecidos

### Milho

- **Milho Safra Verão 2025 - Mulher Produtora:** Cristiane da Silva
- **Milho Safra Verão 2025 - Qualidade:** Cassio Gonçalves Lima
- **Milho Safrinha 2024 - Volume:** Agro Dias Ltda
- **Milho Safra Verão 2025 - Volume:** Délcio Sasseron Júnior
- **Milho Fidelidade:** Waldir Miguel

### Soja

- **Soja Safra Verão 2025 - Mulher Produtora:** Christine Garcia Vieira
- **Soja Safra Verão 2025 - Qualidade:** Allan Bruzadeli
- **Soja Safra Verão 2025 - Volume:** Agro Dias Ltda
- **Soja Fidelidade:** Atop II Agropecuária Ltda

Por meio dessas ações, a Coopama reafirma seu compromisso com o reconhecimento das pessoas, a valorização do trabalho no campo e o fortalecimento de um cooperativismo que gera resultados, incentiva a excelência e constrói um legado para as próximas gerações.

#### Trigo

- **Trigo Safrinha 2024 - Qualidade:** Julio José Pereira de Souza
- **Trigo Safrinha 2024 - Volume:** Délcio Sasseron Júnior
- **Trigo Safrinha - Fidelidade:** Agnon Juliano de Melo

#### Outros Destaques

- **Trigo Safrinha 2024 - Qualidade:** Julio José Pereira de Souza
- **Trigo Safrinha 2024 - Volume:** Délcio Sasseron Júnior
- **Trigo Safrinha - Fidelidade:** Agnon Juliano de Melo



## Desenvolvimento dos Cooperados e seus Familiares

O desenvolvimento técnico, gerencial e humano dos cooperados e seus familiares é um dos pilares estratégicos da Coopama. A cooperativa entende que o fortalecimento das competências no campo impacta diretamente a produtividade, a sustentabilidade das propriedades e a sucessão rural. Ao longo de 2025, a Coopama promoveu e apoiou diversas iniciativas voltadas à capacitação e ao compartilhamento de conhecimento, contribuindo para a geração de valor econômico e social nas comunidades onde atua.

### Palestras Técnicas e Informativas

Os Dias de Campo consolidam-se como importantes eventos técnicos da cooperativa para apresentação de novas tecnologias, protocolos de manejo e boas práticas agrícolas. Realizados em propriedades ou unidades demonstrativas, promovem a troca de experiências e a aplicação prática de soluções inovadoras para o agronegócio. Com o apoio de parceiros estratégicos, fortalecem o desenvolvimento técnico do cooperado, estimulando produtividade, eficiência e sustentabilidade no campo.

**5** ações

**635** participantes

**122** cooperados

### Dias de Campo

**32** ações

**1275** participantes

**276** cooperados

A Coopama investe continuamente na realização de palestras técnicas e informativas, promovidas de forma presencial, com o apoio de parceiros estratégicos e especialistas do setor. Os encontros abordam temas relacionados à produção, comercialização, gestão rural, reforma tributária, legislação, cooperativismo e tendências de mercado, contribuindo para a atualização dos cooperados, melhoria da produtividade, fortalecimento da gestão e aumento da competitividade no agronegócio.

## Visitas Técnicas

**14.362** visitas

**1.926** cooperados

As visitas técnicas nas áreas agronômicas e de nutrição animal proporcionam orientação personalizada aos cooperados, promovendo aprendizado prático e disseminação de boas práticas produtivas e de gestão. Por meio de assistência técnica especializada e abordagem consultiva, contribuem para o aumento da produtividade, melhoria dos resultados econômicos e fortalecimento da sustentabilidade das propriedades rurais.

## Cursos e Treinamentos

GRI 404-1, GRI 404-2  
GRI 404-3 e GRI 413-1



Em 2025, a Coopama, em parceria com o SENAR, promoveu diversos cursos voltados ao fortalecimento técnico e gerencial dos cooperados, colaboradores e familiares. Os cursos abrangeram temas relacionados à qualidade e classificação de café, torra, barista, custos de produção, comercialização, legislação trabalhista e uso de tecnologias como drones, contemplando diferentes etapas da cadeia produtiva e da gestão rural. As ações reforçam o compromisso da cooperativa com a formação contínua, a profissionalização da atividade cafeeira e o desenvolvimento sustentável das propriedades.



**11** cursos realizados

**26** cooperados participantes

**118** participantes

**312** horas de treinamento

## Programa ATeG

Em 2025, a Coopama, em parceria com o SENAR, deu continuidade ao Programa de Assistência Técnica e Gerencial (ATeG) voltado à produção de frutas vermelhas e iniciou uma nova turma com foco na atividade leiteira. O programa tem como objetivo promover o desenvolvimento técnico e gerencial dos produtores, por meio de acompanhamento contínuo nas propriedades, orientação individualizada e monitoramento de indicadores produtivos e econômicos. A ampliação do ATeG reforça o compromisso da cooperativa com o apoio estruturado ao cooperado, contribuindo para propriedades mais eficientes, rentáveis e sustentáveis.

### ATeG Leite

Participantes  
**39**

Cooperados  
**13**

### ATeG Frutas Vermelhas

Participantes  
**23**

Cooperados  
**7**

## Espaço do Cooperado(a) na FENEC

A agricultura familiar mantém destaque na FENEC por meio da exposição no Espaço do Cooperado, evidenciando a diversidade, qualidade e autenticidade dos produtos oriundos das pequenas propriedades rurais. O investimento da cooperativa nessas iniciativas fortalece o desenvolvimento dos cooperados e contribui para o crescimento sustentável das famílias participantes, ampliando geração de renda, visibilidade e valorização da produção local.

**16**  
famílias  
expositoras

## Colaboradores

GRI 2-7, GRI 405-1  
GRI 406-1



Cada colaborador é parte essencial da construção diária da Coopama e do fortalecimento do relacionamento com os cooperados. Em 2025, contamos com um time de 446 profissionais comprometidos com a excelência no atendimento e o crescimento sustentável da cooperativa. Nosso quadro reúne experiência e renovação: profissionais com longa trajetória na Coopama, que carregam conhecimento e vivências fundamentais para a cultura cooperativista, e novos talentos que chegam para somar ideias e energia. A Coopama acredita que a diversidade fortalece a cooperativa e amplia sua capacidade de inovar, decidir e crescer de forma sustentável. Promover um ambiente inclusivo significa valorizar diferentes histórias, experiências, trajetórias profissionais e perspectivas, garantindo que cada colaborador tenha espaço para contribuir com seu potencial. A convivência entre gerações, a representatividade de gênero e o respeito às diferenças fazem parte da cultura organizacional e refletem o compromisso da cooperativa com a equidade e o desenvolvimento humano. A Coopama busca construir um ambiente de trabalho baseado no respeito, na oportunidade e na valorização das pessoas, reconhecendo que são elas o principal ativo para a continuidade e o sucesso do cooperativismo.

Faixa etária	
até 20 anos	26
21 - 25 anos	67
26 - 30 anos	95
31 - 35 anos	72
36 - 40 anos	46
41 - 45 anos	51
46 - 50 anos	31
Acima de 51 anos	52
<b>Total: 446</b>	

Etnia	
Branca	233
Preta	73
Parda	140
Amarela	0
Indígena	0

Sexo	
Homem	316
Mulher	130

Deficiência		
Visual	Física	Auditiva
2	5	6
<b>Total: 13</b>		

A valorização dos jovens talentos também faz parte do compromisso da Coopama com a inclusão e o desenvolvimento social. Por meio do Programa Jovem Aprendiz e das oportunidades de estágios remunerados e não remunerados, a cooperativa contribui para a formação profissional de novos talentos, oferecendo aprendizado prático, orientação e vivência no ambiente cooperativista. Essas iniciativas reforçam o papel da Coopama como agente de transformação, preparando jovens para o mercado de trabalho e fortalecendo a sucessão e a renovação dentro da própria organização.

19 jovens

8 estagiários

## Conexão Kaizen

GRI 404-2, GRI 2-29



O Projeto Conexão Kaizen tem como objetivo estimular a cultura da melhoria contínua, incentivando os colaboradores a contribuírem com ideias e sugestões para o aprimoramento dos processos, da segurança e dos resultados da cooperativa. A iniciativa fortalece o protagonismo das equipes, promove a inovação no dia a dia e reforça o engajamento dos colaboradores na construção de soluções que agregam valor ao negócio.



37 projetos inscritos

41 colaboradores envolvidos

11 setores atingidos

## Reconhecimento por Tempo de Casa

GRI 401-2, GRI 404-2



Além disso, a Coopama valoriza a trajetória de seus profissionais por meio do reconhecimento por tempo de casa, celebrando aqueles que completam marcos importantes na cooperativa e reforçando o sentimento de pertencimento, respeito e gratidão por cada história construída ao longo dos anos.



Tempo de casa	Colaboradores reconhecidos
5	26
10	13
15	6
20	3
25	1
30	4
35	2
<b>Total: 55 colaboradores</b>	

## Saúde, Segurança e Qualidade de Vida

GRI 403-6, GRI 403-5  
GRI 413-1



Ação	Quantidade
Ginástica Laboral	71% dos colaboradores de Machado
Vacinação contra gripe	345 colaboradores imunizados
Curso para Gestantes	7 participantes – colaboradoras e esposas de colaboradores
Áreas de Descanso	6 espaços inaugurados
Outubro Rosa	64 colaboradoras participantes
Coopsportes	30 colaboradores participantes
Diálogos de Segurança (DSS)	252 ações realizadas
Treinamentos de Segurança	21 treinamentos – 138 colaboradores treinados
365 Dias sem Acidente	5 setores

Promover um ambiente seguro e saudável é prioridade permanente na Coopama. Ao longo de 2025, diversas ações foram realizadas com foco na prevenção, no cuidado e na conscientização. Programas como ginástica laboral, vacinação, doação de sangue, curso para gestantes e iniciativas de integração como o Coopsportes, reforçam o compromisso com o bem-estar físico e mental dos colaboradores. Na área de Segurança do Trabalho, a atuação da CIPA, o Diálogo Semanal de Segurança (DSS), os treinamentos técnicos e campanhas como o Maio Amarelo, fortalecem a cultura de prevenção. A celebração de setores que alcançaram 365 dias sem acidentes evidencia que segurança é resultado de disciplina, responsabilidade coletiva e compromisso diário. A implantação de áreas de descanso em diferentes unidades também demonstra a preocupação com condições adequadas de trabalho, garantindo conforto e qualidade no ambiente profissional.



## Desenvolvimento Contínuo da Governança

GRI 2-9, GRI 2-10, GRI 2-12, GRI 2-14



Uma governança sólida e em constante evolução é fundamental para garantir o fortalecimento econômico da cooperativa, aliado à responsabilidade social e ambiental. Diretoria e Conselhos mantêm agenda permanente de capacitação, conscientes de que decisões estratégicas exigem atualização contínua, visão de longo prazo e plena aderência aos princípios cooperativistas. Os programas contemplam cursos, treinamentos e fóruns promovidos por instituições de referência, com apoio do Sistema Ocemg e parceiros estratégicos. Esse compromisso com o aprimoramento contínuo fortalece a maturidade institucional, amplia a transparência e assegura a perenidade e a geração de valor ao quadro social.

**44**  
capacitações



## Curso Preparatório para Novas Lideranças

GRI 404-2, GRI 2-29



O Curso Preparatório para Novas Lideranças integra a Política de Sucessão da Coopama e tem como objetivo formar e capacitar cooperados para o exercício consciente de funções de representação e governança. A iniciativa fortalece a gestão democrática ao promover conhecimento sobre o Estatuto Social, legislação cooperativista, estrutura de governança e responsabilidades dos conselhos, além de abordar temas como ética, compliance e sustentabilidade. Ao investir na formação de novas lideranças, a cooperativa assegura a continuidade institucional e estimula a participação qualificada nas Assembleias, contribuindo para decisões mais técnicas e alinhadas aos interesses do quadro social. O curso reforça o compromisso com a transparência, a sucessão estruturada e o fortalecimento da cultura cooperativista.

**11** cooperados capacitados



## Capacitação de Colaboradores

GRI 404-1  
GRI 404-2  
GRI 404-3



Através da Universidade Coopama, a cooperativa promove o desenvolvimento organizacional integrado, capacitando os colaboradores para que possam crescer pessoal e profissionalmente, buscando constantemente o aprimoramento das práticas profissionais e o compromisso com a excelência nos negócios, para melhor relacionamento e engajamento com os cooperados e/ou clientes.



**491** colaboradores treinados

**154** treinamentos/aulas

**12.361** horas de capacitação



## Cuidar de Quem Constrói a Coopama

GRI 2-30, GRI 401-2



A Coopama entende que o crescimento sustentável começa pelas pessoas. Por isso, mantém uma política estruturada de benefícios e incentivos voltada à promoção do bem-estar, da segurança e do desenvolvimento profissional dos colaboradores.

A assistência à saúde, o cuidado odontológico, o seguro de vida, o apoio à alimentação e o incentivo à formação acadêmica fazem parte de uma estratégia que busca fortalecer o colaborador em todas as dimensões - pessoal, profissional e familiar. Iniciativas como a folga no mês de aniversário e o Kit Natalidade reforçam o olhar humanizado da gestão.

Benefício	Colaboradores
Plano de Saúde	144
Plano Odontológico	108
Seguro de Vida	Todos
Incentivo aos Estudos R\$ 33.707,18 investidos	18
Vale Alimentação	Todos
Folga de Aniversário	Todos
Kit Natalidade	21

## Investimento na Comunidade

GRI 413-1, GRI 2-29  
GRI 201-1



**R\$ 295.540,82**

Investidos. **18%** a mais  
do valor destinado

A Coopama compreende que resultados econômicos devem estar associados à geração de valor social. Por isso, atua de forma ativa no desenvolvimento das comunidades onde está inserida, promovendo iniciativas que fortalecem a inclusão, impulsionam o crescimento local e incentivam práticas responsáveis e sustentáveis.

A destinação anual de recursos, deliberada na Assembleia Geral Ordinária, é uma das formas de materializar esse compromisso, assegurando que parte dos resultados gerados retorne à sociedade por meio de projetos e ações que geram impacto positivo e duradouro.

## Projeto Nossa Cidade Melhor

GRI 413-1, GRI 2-29



O projeto Nossa Cidade Melhor integra a atuação socioambiental da Coopama e reforça o compromisso com o desenvolvimento das comunidades onde está inserida. Em 2025, além de dar continuidade às ações já existentes por meio de reformas e manutenções em estruturas anteriormente instaladas, a Coopama ampliou sua atuação com a implantação de novos pontos em duas cidades da região.

A iniciativa, conduzida com autorização e em alinhamento às prefeituras municipais, contempla ações de melhoria, revitalização e manutenção de estruturas públicas, promovendo ambientes mais seguros, organizados e acolhedores para a população. O projeto traduz o propósito cooperativista de gerar impacto positivo duradouro, fortalecendo o bem-estar social e contribuindo de forma consistente para o desenvolvimento sustentável da região.



Nossa  
Cidade  
melhor

**19**

locais participantes  
do projeto em **7**  
cidades diferentes

**3**

novos pontos  
de ônibus:  
**2 em Careaçú**  
**e 1 em Machado**

**8** reformas  
realizadas

**R\$ 37.835,28**

Valor total investido

## Segurança Pública

GRI 203-1, GRI 413-1



A segurança no campo e nas cidades onde a Coopama está presente é essencial para garantir tranquilidade ao produtor rural, proteger o patrimônio e fortalecer o desenvolvimento regional. Por isso, a cooperativa mantém o Projeto Segurança Pública, iniciativa que direciona parte dos recursos sociais para apoiar a Polícia Militar, a Polícia Civil e o Corpo de Bombeiros, das cidades de Machado, Alfenas e Elói Mendes, contribuindo para o fortalecimento da estrutura operacional dessas instituições e ampliando sua capacidade de atuação no meio urbano e rural. Entre as ações do projeto, a Coopama contribui de diversas formas, incluindo:



- Doação de uma roçadeira para manutenção do quartel;
- Revisão da viatura da Patrulha Rural;
- Doação de um notebook;
- Doação de duas câmeras LPR (leitura de placas);
- Fornecimento e custeio de 14 linhas telefônicas, além do custeio e manutenção de impressoras utilizadas pelas unidades;
- Realização de palestras nas zonas rurais, fortalecendo ações preventivas e de orientação aos produtores;
- Ponto de Registro de Ocorrências da Polícia Militar no Posto de Combustíveis de Machado, custeando integralmente energia, água e manutenção para garantir atendimento adequado à comunidade.



**R\$ 25.757,86**

Valor total investido

## Sanitaristas Mirins

GRI 413-1, GRI 404-2



O projeto Sanitaristas Mirins, realizado em parceria com o Instituto Mineiro de Agropecuária (IMA), tem como objetivo disseminar

boas práticas agropecuárias, sanitárias e ambientais entre alunos do ensino fundamental. A iniciativa promove a conscientização das novas gerações sobre a importância da sustentabilidade, contribuindo para a formação cidadã e para o fortalecimento do vínculo com o meio rural. As ações incluem palestras educativas e atividades extraclasse, que tornam o aprendizado mais prático e participativo, estimulando os estudantes a atuarem como agentes de transformação. O projeto contou com o apoio das prefeituras de Machado, Carvalhópolis e Campestre.



### Escolas participantes:

- Escola Municipal Adoniro de Souza Ribeiro - Machado
- Escola Municipal Comendador Lindolfo de Souza Dias - Machado
- Escola Municipal Pedra Grande - Campestre
- Escola Municipal Maria Caproni de Oliveira - Carvalhópolis

## Projeto Bem nos Quer

GRI 413-1, GRI 203-1,  
GRI 201-1



Estruturado como um programa contínuo de responsabilidade social, o projeto Bem nos Quer tem como propósito promover o bem-estar e contribuir para uma vida mais digna e saudável para todos. Através dele, a Coopama mobiliza cooperados, colaboradores, fornecedores e parceiros em diferentes ações solidárias, apoiando instituições de saúde e assistência social da região. O projeto contempla iniciativas como doações financeiras, melhorias estruturais, arrecadação de alimentos e agasalhos, apoio logístico e cessão de espaços para captação de recursos, fortalecendo hospitais, asilos, abrigos, APAEs e outras entidades. Ao integrar e dar continuidade a essas ações, o Bem nos Quer consolida o compromisso social da Coopama e reforça o papel da cooperativa como agente ativo no desenvolvimento sustentável da região.



## Femagro Solidária

GRI 413-1, GRI 203-1



Por meio do patrocínio da Feira Machadense do Agronegócio (FEMAGRO), realizado entre os dias 11 e 13 de setembro, a Coopama destinou à Associação Amigos da Santa Casa de Machado 10 ingressos do camarote empresarial para comercialização solidária. A venda dos ingressos resultou em R\$ 3.030,00, valor integralmente revertido à instituição para a aquisição de computadores destinados à implantação do projeto Papel Zero (prontuário eletrônico), contribuindo para a melhoria dos serviços e da gestão hospitalar da Santa Casa de Caridade de Machado.



## Lanche Solidário da SIPAT

GRI 413-1, GRI 203-1



Durante a Semana Interna de Prevenção de Acidentes de Trabalho (SIPAT), realizada em junho, a Coopama integrou segurança e responsabilidade social ao adquirir lanches da Associação Quatro Patas para distribuição aos colaboradores durante a ação. A iniciativa fortaleceu uma causa de relevância para a comunidade, unindo conscientização interna e apoio ao bem-estar animal. Além da aquisição dos lanches, a cooperativa, juntamente com seus parceiros, realizou doações de insumos veterinários, contribuindo diretamente para a manutenção das atividades da instituição.



**R\$ 11.245,95**

Valor total investido

## Campanha do Agasalho

GRI 413-1



# 10

instituições beneficiadas em 8 cidades diferentes



Ao longo do mês de junho, a Coopama promoveu uma mobilização solidária envolvendo colaboradores, cooperados e a comunidade para arrecadação de roupas, agasalhos e cobertores, destinados a pessoas em situação de vulnerabilidade. A iniciativa contou com pontos de coleta em todas as Unidades de Negócios e uma ação voluntária de arrecadação nas ruas de Poço Fundo. As doações foram distribuídas a instituições de acolhimento, apoio social e atendimento a pessoas com deficiência, idosos, crianças em risco social e pacientes oncológicos. Internamente, a ação foi conduzida pela Comissão Interna de Prevenção de Acidentes (CIPA), envolvendo diretamente 37 membros. A ação de arrecadação, realizada no dia 29 de junho nas ruas de Poço Fundo, mobilizou 16 voluntários.

# +1.090

pessoas atingidas

## Dia de Cooperar

GRI 413-1,  
GRI 203-1, GRI 2-29



O Dia de Cooperar (Dia C) representa a expressão prática do cooperativismo em ação, materializando o 7º princípio — Interesse pela Comunidade — por meio de iniciativas que geram impacto social concreto. Para a Coopama, o Dia C integra sua forma de atuar: conectar desenvolvimento econômico à responsabilidade social, fortalecendo as comunidades onde está inserida. Cada ação realizada reforça o propósito da cooperativa de contribuir ativamente para uma sociedade mais solidária, segura e sustentável.



## Doação de Sangue Cooperando em Prol da Vida

GRI 413-1, GRI 403-6,  
GRI 2-29



O compromisso com a vida foi reforçado por meio da mobilização coletiva do Junho Vermelho e das doações realizadas ao longo do ano por colaboradores da cooperativa. A Coopama incentivou e apoiou a participação, viabilizando transporte até o hemocentro e fortalecendo uma cultura interna de solidariedade e cuidado com o próximo. A iniciativa contribuiu de forma efetiva para a manutenção dos estoques do Núcleo Hemoterápico da Santa Casa de Alfenas, essenciais para cirurgias, tratamentos oncológicos, atendimentos emergenciais e diversas situações críticas de saúde, ampliando o impacto social da ação para além do ambiente interno da cooperativa.

41 Doações registradas

27 Colaboradores participantes

164 pessoas beneficiadas

18.450 ml de sangue

# Fenec Solidária

GRI 413-1, GRI 203-1,  
GRI 2-29



Durante a 21ª Feira de Negócios Coopama (Fenec), principal evento comercial da cooperativa, a Coopama abriu espaço para que instituições sociais de Machado atuassem em pontos estratégicos da programação, viabilizando a arrecadação de recursos para manutenção de suas atividades assistenciais. A iniciativa integrou solidariedade à programação da feira, fortalecendo vínculos comunitários e ampliando o alcance social do evento.

Associação de Pais e Amigos dos Excepcionais, APAE - Estacionamento Solidário

Associação Amigos da Santa Casa - Lanchonete Solidária

Instituição Hermann Douglas G. P. Costa, Amigos da Vida - Restaurante Solidário

**51** voluntários envolvidos  
**+340** beneficiários diretos

**R\$ 50.510,49**  
Valor total arrecadado pelas instituições



## Podcast

GRI 413-1

No agro, informação de qualidade é um diferencial estratégico. Pensando nisso, a Coopama fortaleceu seu papel como agente de conhecimento e diálogo ao longo de 2025 com o Podcast Coopama, um canal direto, acessível e planejado para levar conteúdo relevante ao cooperado no momento certo.

**29** episódios publicados com conteúdos alinhados às principais demandas do produtor rural.

**Temas abordados:** agricultura familiar, nutrição e manejo do café, sucessão familiar no campo, mercado e economia rural, taxa Selic, safrinha 2024/2025, declaração anual de rebanho, imposto de renda e gestão da atividade agropecuária.

O Podcast Coopama reforça o compromisso da cooperativa com a informação, a proximidade com o cooperado e o fortalecimento do agronegócio, conectando pessoas, conhecimento e oportunidades.



Confira todos os episódios pelo QR Code.





**Coopama**

